



# Jaarplan SmartwayZ.NL 2024

*‘Mobiliteit als sleutel voor een betere toekomst voor ons allemaal’*

December 2023

# WAT STAAT ER IN DIT JAARPLAN?

Voorwoord

1. Inleiding en uitgangspunten
2. Brede welvaart als basis
3. Activiteiten
4. Mensen en middelen

# Voorwoord

Het netwerkprogramma SmartwayZ.NL werkt al ruim zeven jaar samen met Brabantse en Limburgse partners aan slimme oplossingen om Zuid-Nederland bereikbaar te houden. We zien echter dat het perspectief op de toekomst anders is dan voorheen.

Onze omgeving is veranderd en daarmee onze uitdagingen. Dat vraagt om een programma dat niet enkel meer focust op het mobiliteitsdomein, maar breder kijkt. **De mens staat centraal, met brede welvaart als kapstok.**

Het blijft van groot belang **dat Zuid-Nederland toegankelijk en bereikbaar** blijft voor inwoners, werknemers, bezoekers en vervoerders. De keuzes die we maken in ons mobiliteitssysteem zijn van grote invloed op maatschappelijke uitdagingen.

Deze veranderende tijd vraagt daarom om een aanpassing in koers, focus en governance. **Hierbij geloven we sterk in de kracht van samenwerking.** Dit jaarplan is hier een goed voorbeeld van: het is in korte tijd tot stand gekomen door vele gesprekken met de regio's, beleidsmakers, mobiliteitsprofessionals en kennisinstellingen uit Noord-Brabant en Limburg.

Aan de hand van vijf doelen beschrijven we in dit jaarplan onze activiteiten voor 2024. Op deze manier kunnen we **adaptief bijsturen** en zo bijdragen aan het verbeteren van de brede welvaart in Zuid-Nederland.



# 1. Inleiding en uitgangspunten

In dit hoofdstuk beschrijven we de context en aanleiding van dit jaarplan. Welke beweging willen we als programma in gang zetten en wat zijn onze ambities voor 2027?

# Inleiding

We willen als SmartwayZ.NL impact maken op een mobiliteitstransitie die bijdraagt aan brede welvaart voor iedereen. Mobiliteit moet niet alleen efficiënt zijn, maar ook bijdragen aan de kwaliteit van leven. We werken daarom aan een transitie die is afgestemd op de behoefte van de regio, de ruimtelijke ontwikkeling en de uitdagingen van de toekomst.

De bereikbaarheid van Zuid-Nederland staat onder druk. En die opgave is alleen maar uitdagender geworden. Vanwege het stikstofprobleem zijn infraprojecten op het hoofdwegennet gepauzeerd. Daarnaast blijft het goederen- en personenvervoer groeien en ligt er een grote woningbouwopgave. De gemaakte afspraken over woningbouw en mobiliteit tussen Rijk en regio moeten komende jaren uitgevoerd worden. Tot slot blijft ook verkeersveiligheid een groot aandachtspunt.

Willen we deze uitdagingen kunnen oppakken, dan zijn er twee dingen nodig:

1. Een versnelling van de mobiliteitstransitie.
2. Een sterke (boven)regionale aanpak en coördinatie hierop vanuit de gezamenlijke partners met behulp van SmartwayZ.NL.



# De toegevoegde waarde van SmartwayZ.NL

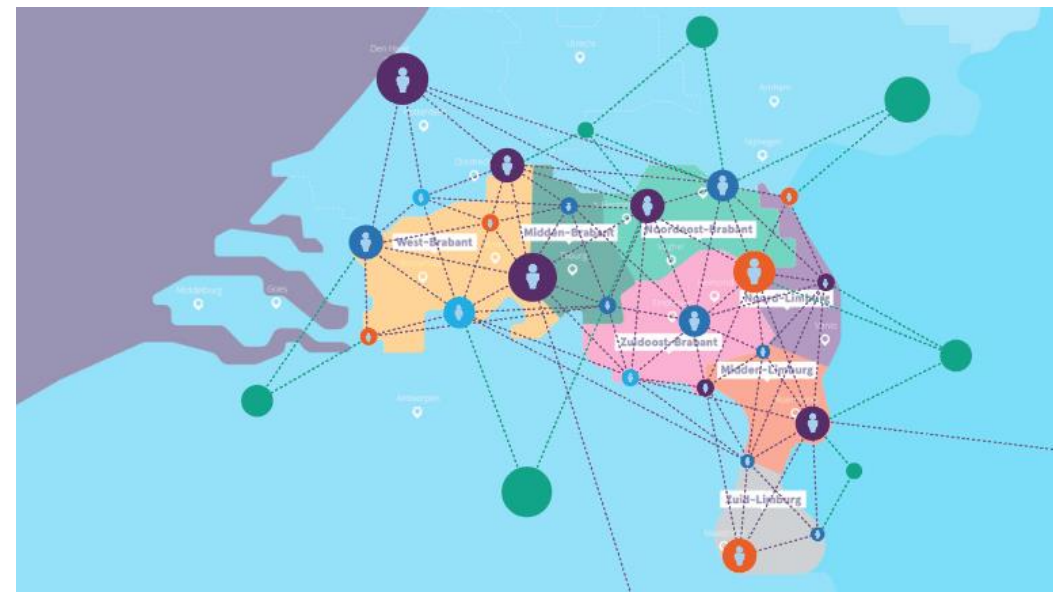


## SmartwayZ.NL is een kennis- en netwerkprogramma op Zuid-Nederland schaal:

- We volgen en ontsluiten bestaande kennis die Zuid-Nederland helpt de mobiliteitstransitie te versnellen.
- Op de lacunes ontwikkelen we in samenwerking kennis en innovaties in de vorm van producten, diensten en processen.
- We zijn in verbinding met ons netwerk, werken vanuit de behoefte en vraag van onze partners en werken toe naar langdurige allianties.
- We bouwen voort op het ontwikkelde netwerk en zetten in op krachtenbundeling in Zuid-Nederland.

## Dat doen we door:

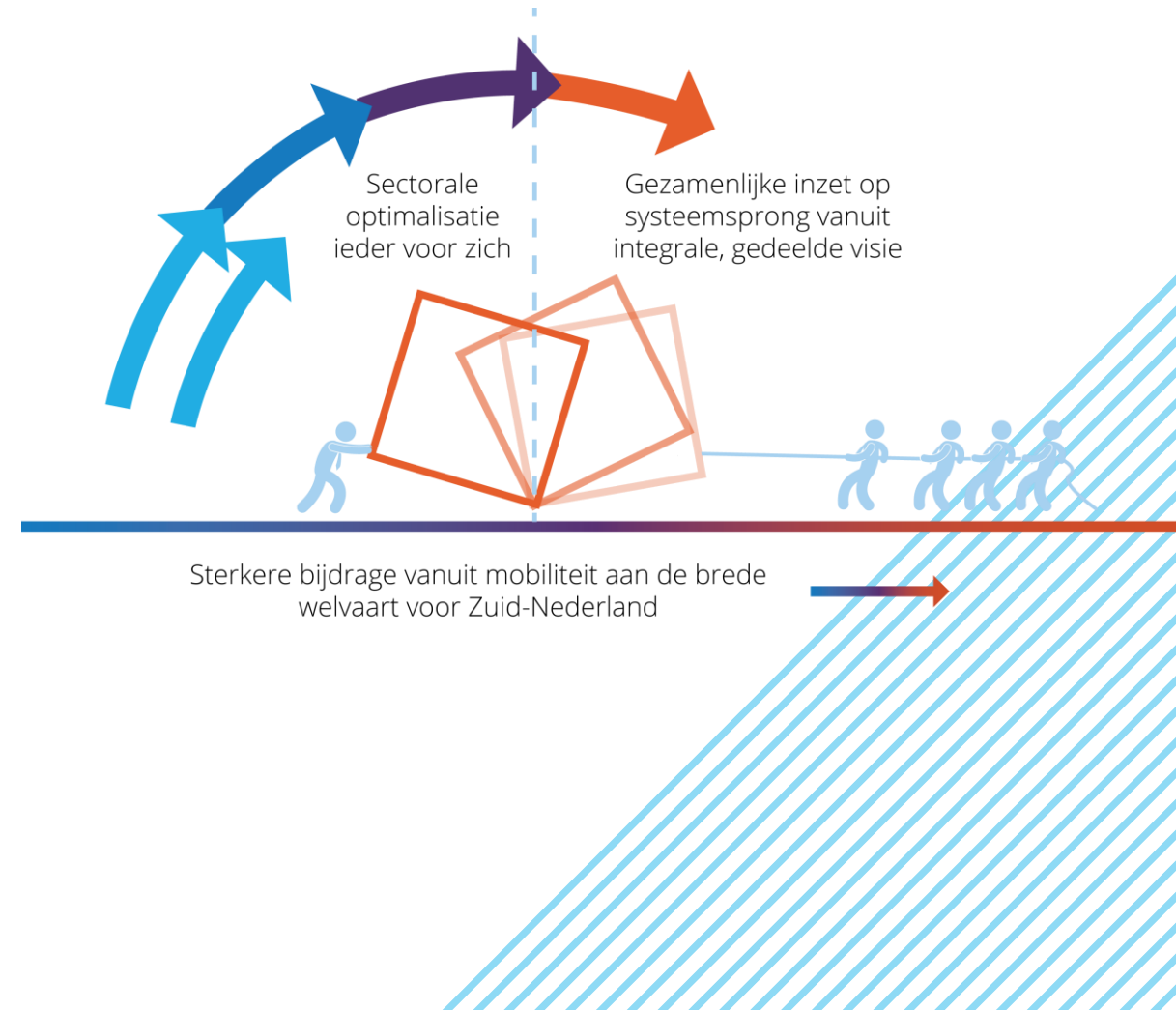
- Deel te nemen aan Europese en nationale samenwerkingsverbanden, congressen, etc., waarbij vragen en inzichten worden vertaald naar projecten voor Zuid-Nederland.
- Samen te werken met initiatieven zoals krachtenbundeling, Dutch Mobility Innovations (DMI), Digitale Infrastructuur Logistiek (DIL) en het nationale programma voor deelmobiliteit.
- Nieuwe kennis en oplossingen ontwikkelen met overheid, ondernemers, onderwijs en burgers (quadruple helix samenwerking).
- We gaan voor impact door onze focus op oplossingen die schaalbaar zijn.



“Complexe vraagstukken lossen we niet alleen op. Samenwerken met anderen partijen is cruciaal voor succesvolle transitie.”

# Wat hebben we eind 2027 bereikt?

- We hebben een **samenhangende multimodale agenda** gerealiseerd, passend bij de verstedelijkingsopgave in uitvoering in Zuid-Nederland.
- Er ligt een aanpak om de **gevolgen te beperken van het pauzeren van een aantal grote infraprojecten** en de gevolgen daarvan voor de bereikbaarheid van de (hoofd)netwerken. In de stedelijke regio's en kleine kernen die de impact hiervan ondervinden is een alternatieve aanpak in uitvoering.
- We hebben aantoonbaar een **stap gezet in het leveren van een bijdrage aan (de indicatoren van) brede welvaart en het versnellen van de mobiliteitstransitie**.
- We hebben **voor Zuid-Nederland gezamenlijke kennis/expertise, handreikingen en tools beschikbaar** gemaakt die de mobiliteitstransitie en duurzame verplaatsingen ondersteunen en die gebruikt worden door de partners.



# Welke beweging gaan we samen versnellen?

## Van

- Bereikbaarheid en leefbaarheid
- Unimodaal (pijler infra)
- Vijf regio's in Zuid-Nederland
- Parels en projecten per regio
- Denken over mobiliteitstransitie

## Naar

- Brede welvaart
- Multimodale agenda
- Zeven regio's in Zuid-Nederland
- Herhaalbaar en schaalbaar
- DOEN



# Van Werkprogramma 2024 - 2027 naar jaarplan

Het **Werkprogramma 2024 – 2027** beschrijft op hoofdlijnen de koers, strategie en governance van SmartwayZ.NL voor de komende vier jaar. Op basis van de vijf doelen maken we elk jaar een jaarplan.

In het **Jaarplan 2024** beschrijven we wat de jaarlijkse activiteiten en projecten zijn om de gewenste impact te behalen, inclusief benodigde middelen. Dat doen we op basis van de doelen en indicatoren, zoals beschreven in hoofdstuk 2.

We maken ieder jaar een jaarrapport met een activiteiten- en effectendashboard om de voortgang inzichtelijk te maken. In 2024 werken we samen met onze partners de doelen en indicatoren verder uit, starten we diverse activiteiten op (hoofdstuk 3) en vervolgen we eerder opgestarte activiteiten uit het Werkprogramma 2020-2023.

Voor 2024 heeft de programmaraad ingestemd met het gebruik van het **restbudget**. In 2024 werken we samen met de partners een **dekkingsvoorstel** uit voor de periode 2025-2027 uit. Dit leggen we daarna voor aan de programmaraad.



November 2023

**Mobiliteit als sleutel  
voor een betere toekomst  
voor ons allemaal**

Werkprogramma SmartwayZ.NL 2024-2027

# Samenhang multimodale agenda Zuid-Nederland en jaarplan



Het mobiliteitssysteem in Zuid-Nederland loopt tegen allerlei grenzen aan. Hierdoor is er behoefte aan een nieuw gezamenlijk perspectief op de bereikbaarheid van Zuid-Nederland. Met aandacht voor maatwerk tussen de verschillende regio's. De multimodale agenda beantwoordt aan deze behoefte.

We ontwikkelen een gebiedsgerichte multimodale agenda voor Zuid-Nederland. Deze agenda moet leiden tot een gedeeld beeld tussen Rijk en regio over de urgentie, aard, omvang, onderbouwing en (gefaseerde) aanpak van de samenhangende opgaven op het gebied van bereikbaarheid gericht op het bevorderen van de brede welvaart.

De multimodale agenda zal voortbouwen op de Mobiliteitsvisie 2050, de NOVEX-aanpak met multimodale pakketten, het ruimtelijke voorstel van beide provincies en de contourennotitie nota ruimte van het Rijk.

De multimodale agenda is het uitgangspunt voor het vinden van bereikbaarheidsoplossingen in samenhang met de ruimtelijke strategie, veiligheid, leefbaarheid en economische ontwikkelingen in Zuid-Nederland.

We hanteren de multimodale agenda als leidraad voor het gesprek in de programmaraad SmartwayZ.nl. Het is daarmee een hulpmiddel bij het afwegen en prioriteren/faseren van toekomstige (ruimtelijke) en bereikbaarheidskeuzes op verschillende schaalniveaus.

De twee processen lopen in 2024 parallel aan elkaar: de ontwikkeling van een multimodale agenda en de uitvoering van dit jaarplan. We zoeken naar optimale verbinding en wederzijdse inspiratie.

# Uitgangspunten jaarplan

De activiteiten en projecten die landen in dit jaarplan moeten voldoen aan een aantal randvoorwaarden:

- De activiteiten en projecten moeten bijdragen aan de doelstellingen van het werkprogramma en bijdragen aan het versnellen van de mobiliteitstransitie en het verbeteren van de brede welvaart in Zuid-Nederland.
- De activiteiten en projecten moeten passen binnen de uitgangspunten van de aanpak zoals beschreven in het werkprogramma.
- Om te voorkomen dat zaken dubbel worden gedaan, wordt getoetst of activiteiten en projecten reeds op een andere plek zijn belegd.
- Er ligt een concreet plan van aanpak en er kan snel worden gestart met uitvoering.

**De activiteiten zijn te relateren aan de volgende opgaven in Zuid-Nederland:**

- Bijdragen aan het versterken van brede welvaart (leefomgeving, veiligheid, gezondheid en bereikbaarheid).
- Oplossingen/alternatieven voor gepauzeerde wegenprojecten (hoofdwegennet en provinciaal).
- Bereikbaarheid van verstedelijkingslocaties en dorpen.
- Bereikbaarheid van maatschappelijke voorzieningen, sociale contacten en werk.



# Onze prioriteiten in 2024



- **Een gezamenlijke agenda**  
Via een multimodale mobiliteitsagenda dragen we bij aan de brede welvaart in Zuid-Nederland.
- **Doorontwikkelen aanpak**  
In de gebiedsgerichte realisatie werken we toe naar een herkenbare aanpak voor alle regio's met ruimte voor maatwerk. Bij de Shared Services maken we de slag naar een integrale Shared Service gericht op de mobiliteitstransitie en met focus op herhaalbaarheid en schaalbaarheid. Voor Innovatie & Ontwikkeling maken we de stap naar een bredere blik en focus op zowel product als procesinnovatie.
- **Inzet menselijk kapitaal**  
Met de huidige arbeidsmarkt is het een uitdaging om vanuit alle partners in-kind een bijdrage te leveren. Daarom verkennen we de mogelijkheden tot een gezamenlijke expertpool.
- **Verdere uitwerking doelen en indicatoren**  
Het denken in brede welvaart en transitie vraagt om andere type indicatoren en monitoring die we nog verder moeten operationaliseren en ontwikkelen. Naast kwantitatieve vraagt dit ook om kwalitatieve monitoring (bijvoorbeeld beleving).
- **Vergroten betrokkenheid en commitment bij partners**  
We nodigen partners uit om meer in beweging te komen en afspraken te maken hoe we gezamenlijk tot resultaten komen die aansluiten bij de behoeftes.

## 2. Brede welvaart als basis

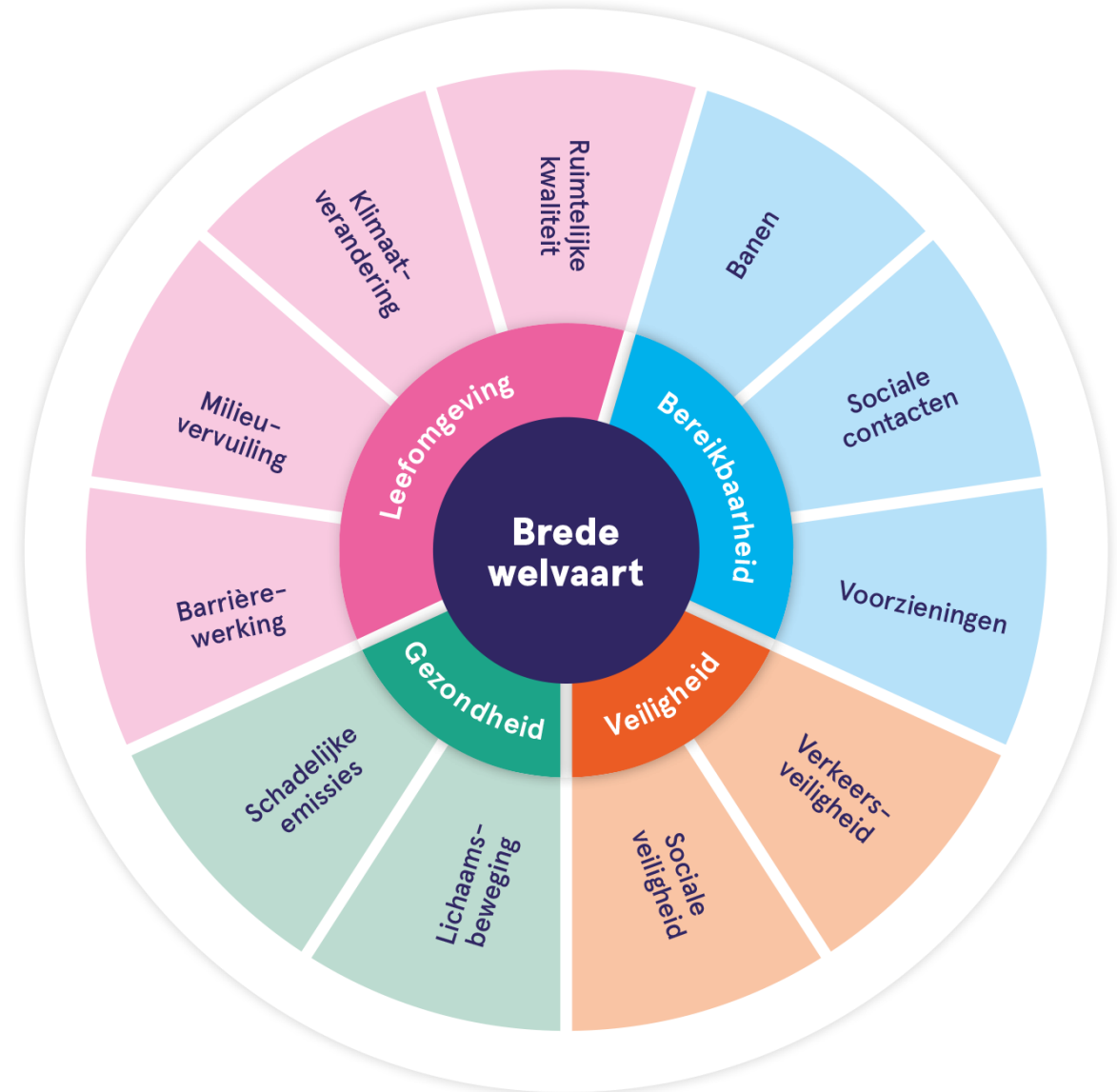
In dit hoofdstuk kijken we vanuit brede welvaart naar onze mobiliteitsdoelen. Het betekent dat we werken aan mobiliteit voor iedereen. Daarom werken we aan maatwerkoplossingen voor zowel steden als dorpen. Aan de hand van vijf doelen geven we aan hoe we impact gaan maken.

# Brede welvaart als basis

Brede welvaart gaat over alles wat mensen van waarde vinden (Planbureau voor de Leefomgeving (PBL) et al. 2017), of anders gezegd: alles wat van invloed is op hun welzijn.

Het betekent dat we werken **aan mobiliteit voor iedereen**. Daarom werken we aan maatwerkoplossingen voor zowel steden als dorpen. De samenhang tussen mobiliteit en brede welvaart kenmerkt zich in vier dimensies:

- Bereikbaarheid
- Veiligheid
- Gezondheid
- Leefomgeving



# Doelen en indicatoren



Vanuit het brede welvaartswiel hebben we samen met onze partners vijf doelen opgesteld voor Zuid-Nederland. Deze richtinggevende doelen hebben we gekoppeld aan een aantal indicatoren. Zo kunnen we voortgang meten. Ook dienen ze als leidraad om de mobiliteitsopgaven aan te pakken. De invulling van de percentages en/of de meetbare waarden werken we samen met de regionale stakeholders verder uit in het eerste kwartaal van 2024. Deze geconcretiseerde doelen en indicatoren worden opgenomen in de multimodale agenda Zuid-Nederland.



**Minder verplaatsingen  
per (vracht) auto**



**Veilige  
verplaatsingen**



**Gezonde en schone  
verplaatsingen**








**Inclusieve  
verplaatsingen**



**Efficiënte  
verplaatsingen**

De doelen van SmartwayZ.NL zijn verbonden met de brede welvaartsthema's. De indicatoren zijn een eerste aanzet op basis van uitgebreide analyses van brede welvaart (o.a. TNO en het PBL, samengevoegd met bestaande indicatoren van team data, monitoring en evaluatie.)

Deze verzameling indicatoren fungeert als leidraad voor onze mobiliteitsopgaven. De specifieke indicatoren variëren per regio en werken we samen met Rijk en regio in het eerste kwartaal van 2024 verder uit. Op de volgende pagina staat een overzicht van de doelen en indicatoren.

Doelstellingen	Effect brede welvaart	Subthema's	Indicatoren
Minder verplaatsingen per (vracht) auto		<p>Opvang groei</p> <p>Minder (vracht)autoritten</p> <p>Vergroten verzorgingsgebied activiteiten (vanuit een cluster)</p> <p>Vergroten nabijheid (vanuit de mens)"</p>	<p>Aantal verplaatsingen per vervoerwijze per jaar (mijden)</p> <p>Aantal reizigerskilometers per vervoerwijze per jaar (mijden)</p> <p>Aantal verplaatsingen spits / dalperiode (spreiden) &gt; absolute en procentuele modal split per gebied/wegtype</p> <p>Afstand tot voorzieningen (CBS) &gt; reistijd isochronen per modaliteit</p> <p>Mate van tevredenheid onder Brabanders en Brabantse ondernemers over hun reistijd en de voorspelbaarheid van de reistijd</p>
Veilige verplaatsingen		<p>Verkeersveiligheid</p> <p>Sociale veiligheid</p>	<p>Aantal ongevallen per wegtype (risicocijfer)</p> <p>Aantal verkeersslachtoffers (doden en letsel)</p> <p>Aantal incidenten bij het openbaar vervoer</p> <p>Veiligheidsbeleving per vervoerswijze (fysiek en sociaal)</p>
Gezonde en schone verplaatsingen		<p>Fysieke gezondheid</p> <p>Mentale gezondheid</p>	<p>Aandeel actieve modaliteiten in modal split (%)</p> <p>Percentage autoritten dat wordt afgelegd dat korter is dan 5km</p> <p>Hoeveelheid emissies (CO2, NOx, PM10) (goederen en personenmobiliteit)</p> <p>Elektrificatie van het wagenpark (% elektrische voertuigen ten opzichte van het totale wagenpark)</p>
Inclusieve verplaatsingen		<p>(fysiek) gemak om verschillende modaliteiten te gebruiken</p> <p>Brede toegankelijkheid</p> <p>Betaalbaarheid</p> <p>Prijs/kwaliteit</p>	<p>Brandstofkosten per modaliteit per km - hoe ver kan je komen met 1 Euro</p> <p>Aantal huishoudens met beperkte toegang tot modaliteiten</p> <p>Mate waarin OV (stations, haltes, modaliteiten) toegankelijk zijn voor mensen met een beperking</p> <p>De ontwikkeling van de klanttevredenheid bij ketenreizigers over de kwaliteit (= snelheid en comfort) van hun overstap en de kwaliteit van de reizigersinformatie (= alternatieve modaliteiten, overstapmogelijkheden, betrouwbaarheid, actualiteit e.d.)</p> <p>Aantal deelauto's per 100.000 inwoners per gemeente</p>
Efficiënte verplaatsingen		<p>Functiemenging</p> <p>Compactheid</p> <p>Bundeling goederenstromen</p> <p>Beschikbaarheid en beleving mobiliteitsopties</p> <p>Afname zoekverkeer</p>	<p>aantal verplaatsingen spits / dalperiode (spreiden) &gt; absolute en procentuele modal split per gebied/wegtype</p> <p>Aantal voorzieningen (banen) binnen 15-30-45 minuten bereikbaar per modaliteit (regio/provincie/landsgrens)</p> <p>Afstand tot voorzieningen (CBS) &gt; reistijd isochronen per modaliteit</p> <p>Bevolkingsdichtheid in aantal inwoners per m2 en aantal adressen per m2 (stedelijkheidsgraad)</p> <p>Voorzieningendichtheid per stedelijkheidsgraad</p> <p>Percentage korte afstand verplaatsingen per stedelijkheidsgraad</p> <p>Ruimtelijk dichtheid volgens PBL index</p>





# 1. Minder verplaatsingen per (vracht)auto

We zetten in op het verminderen van verplaatsingen door personen- en vrachtauto's. Om de afhankelijkheid van (vracht)auto's voor verplaatsingen te verminderen, moedigen we opties voor alternatieve mobiliteit aan, brengen we activiteiten dichterbij (nabijheid) en zetten we in op een gedragsaanpak en doelgroepenbenadering.

## Doel

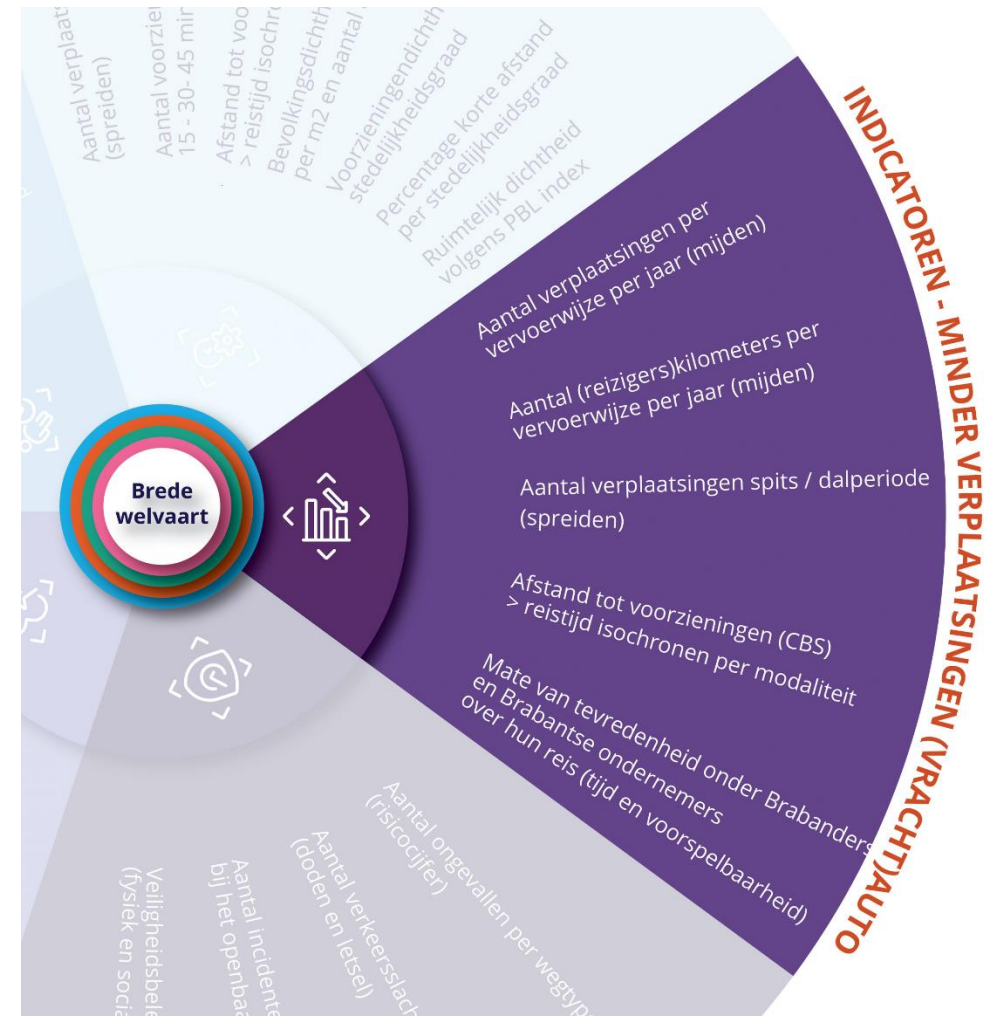
- % minder verplaatsingen per (vracht)auto.

## Onderbouwing

Het effect van de doelstelling meten we bijv. aan de hand van de verbetering van de bereikbaarheid van voorzieningen (afstand tot voorzieningen), het aantal (reizigers)kilometers en verplaatsingen per vervoerswijze per jaar en het aantal verplaatsingen tijdens de spits-/dalperiodes.

## Voorbeelden

- Stadslogistiek: ondersteunen in uitrol hubs aan de rand van de stad voor o.a. optimalisatie beladingsgraad.
- Doelgroepenbenadering: stimuleren duurzaam mobiliteitsbeleid bij werkgevers en daarmee nieuw gewoontegedrag bij medewerkers ontwikkelen en minder te laten reizen.





## 2. Veilige verplaatsingen



Mensen moeten zich veilig kunnen verplaatsen als verkeersdeelnemer, maar ook als gebruiker van de openbare ruimte. Ons doel is om de veiligheid van reizen in Zuid-Nederland te verbeteren. Dit richt zich zowel op verkeersveiligheid als de sociale veiligheid in de bredere mobiliteitsomgeving. We willen het mobiliteitssysteem zo verbeteren, dat het zowel efficiënt als veilig is, waarbij alle weggebruikers zich beschermd en comfortabel voelen. De focus van SmartwayZ.NL zal hierbij liggen op innovatie en ontwikkeling.

### Doel

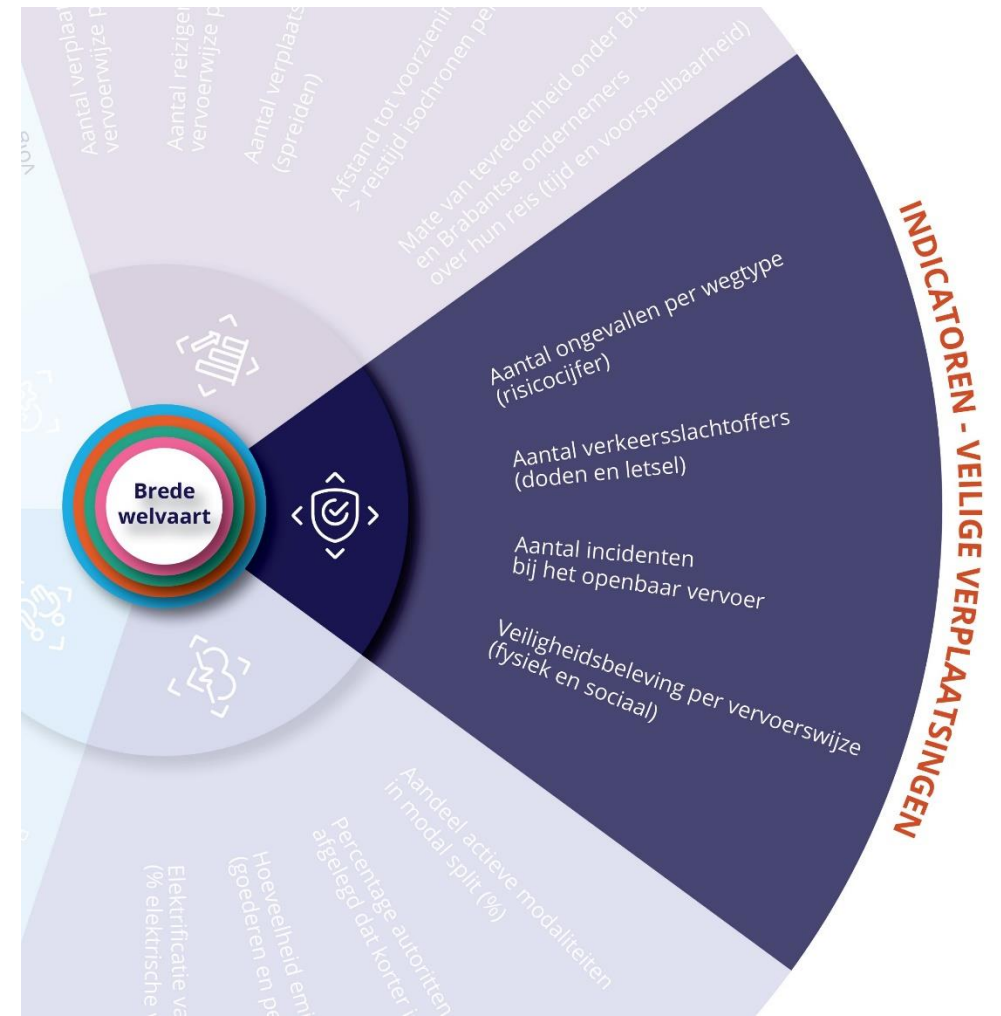
- % minder verkeersdoden en % minder ongevallen met ernstige verkeersgewonden.
- % van de verplaatsingen worden als (sociaal) veilig ervaren (enquête).

### Onderbouwing

Het effect van de doelstelling meten we bijv. door actuele verkeersongevallencijfers (aantal ongevallen per wegtype, aantal verkeersslachtoffers, aantal incidenten bij het openbaar vervoer (ov)) en de beoordeling van de veiligheidsbeleving per vervoerswijze.

### Voorbeelden

- Innovatie & Ontwikkeling: doorontwikkelen Intelligent Speed Assistance (ISA) en digitale schoolzones.
- Gedrag: gedragsaanpak veilige schoolomgevingen.





### 3. Gezonde en schone verplaatsingen

We willen dat mensen zich verplaatsen op een manier waarop ze minder schadelijke stoffen zoals CO<sub>2</sub> en fijnstof uitstoten. Het gaat om schone en gezonde verplaatsingen, zoals lopen en fietsen. Ons doel is het tot stand brengen van een gezonde en schone mobiliteitsomgeving, waarin we de fysieke en mentale gezondheid van de mens bevorderen. Daarnaast streven we naar een afname van schadelijke emissies, een groter enthousiasme voor beweging en een positieve beleving van mentale gezondheid in relatie tot de (veilige) woonomgeving.

#### Doel

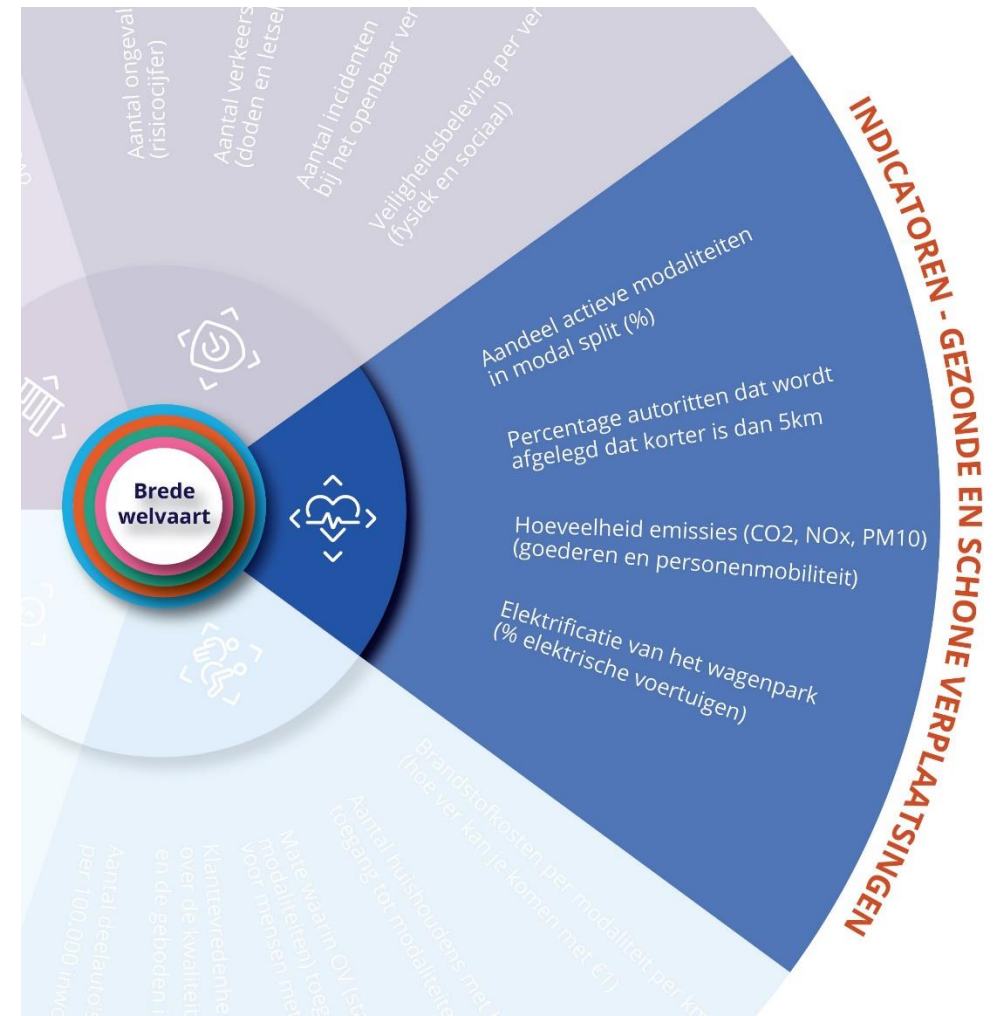
- % van het aandeel verplaatsingen (vracht)auto naar actieve en duurzame mobiliteitsvormen (lopen, fietsen, ov).

#### Onderbouwing

Het effect van de doelstelling meten we bijv. door het aandeel actieve en gezonde mobiliteit in de modal split, het percentage autoritten korter dan 5 km, de hoeveelheid emissies voor goederen- en personenmobiliteit en het percentage elektrische auto's (elektrificatie wagenpark).

#### Voorbeelden

- Gedrag: uitprobeeracties e-bike, bakfiets, deelmobiliteit en openbaar vervoer.
- Actieve mobiliteit: opschalen Sjees-app: punten sparen door te fietsen en (fiets)data verzamelen.





## 4. Inclusieve verplaatsingen

Bij inclusieve verplaatsingen is toegankelijkheid van groot belang. Denk aan betaalbaarheid, fysieke toegankelijkheid (voor ouderen, mensen met een beperking, maar bijvoorbeeld ook voor mensen met een kinderwagen), geografische dekking, duidelijkheid voor mensen die laaggeletterd zijn, etc. Dit draagt bij aan een rechtvaardige en gelijke mobiliteit voor alle mensen.

### Doel

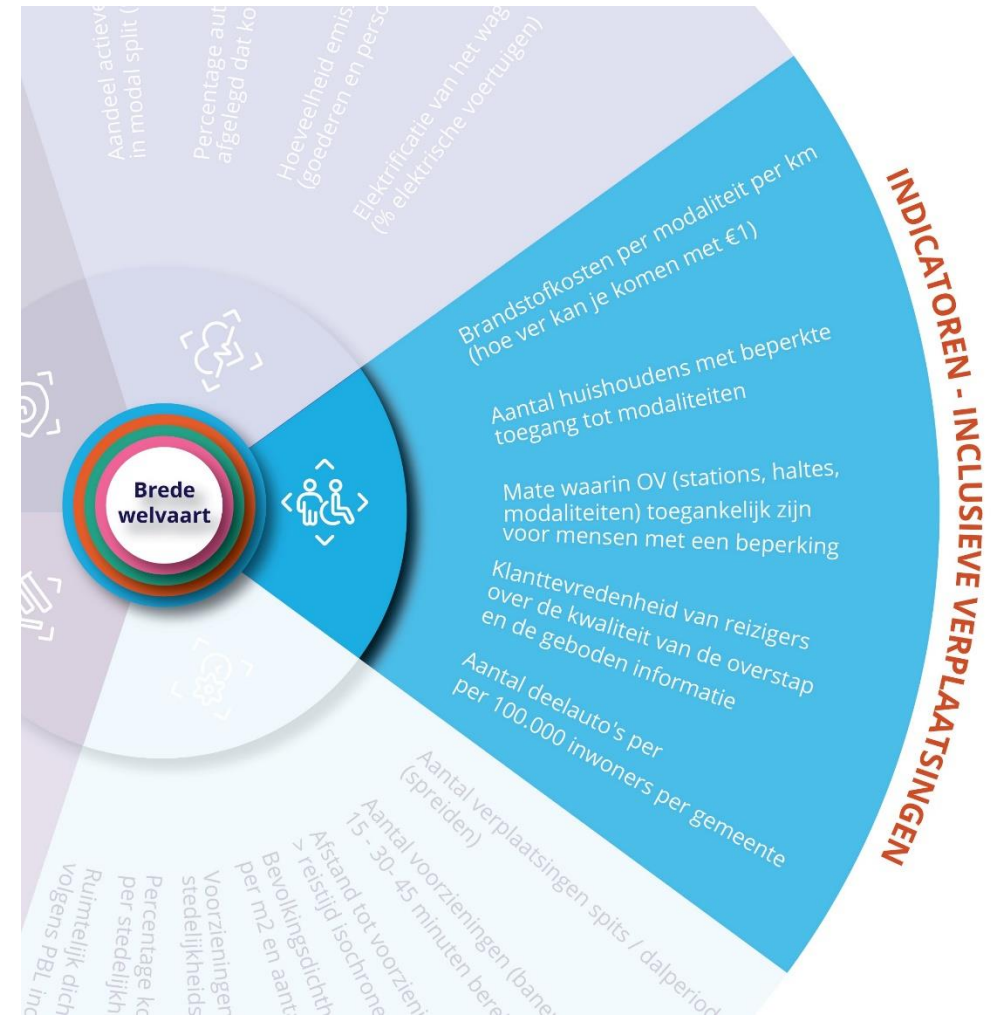
- % stijging op cijfer tevredenheid op toegang tot mobiliteit.
- % van de inwoners heeft binnen 15 minuten alle basisvoorzieningen (% naar stedelijkheidsgraad).

### Onderbouwing

Het effect van de doelstelling meten we o.a. door de brandstofkosten per modaliteit per km, het aantal huishoudens met beperkte toegang tot mobiliteit, de mate van toegankelijkheid van ov voor mensen met een beperking, klanttevredenheid van reizigers en het aantal deelauto's per 100.000 per gemeente.

### Voorbeelden

- Stadslogistiek: ontwikkelen van een toegankelijkheidsgids met duurzame transportopties voor kleine ondernemingen.
- I&O: project SINFONICA autonoom vervoer voor kwetsbare doelgroepen.





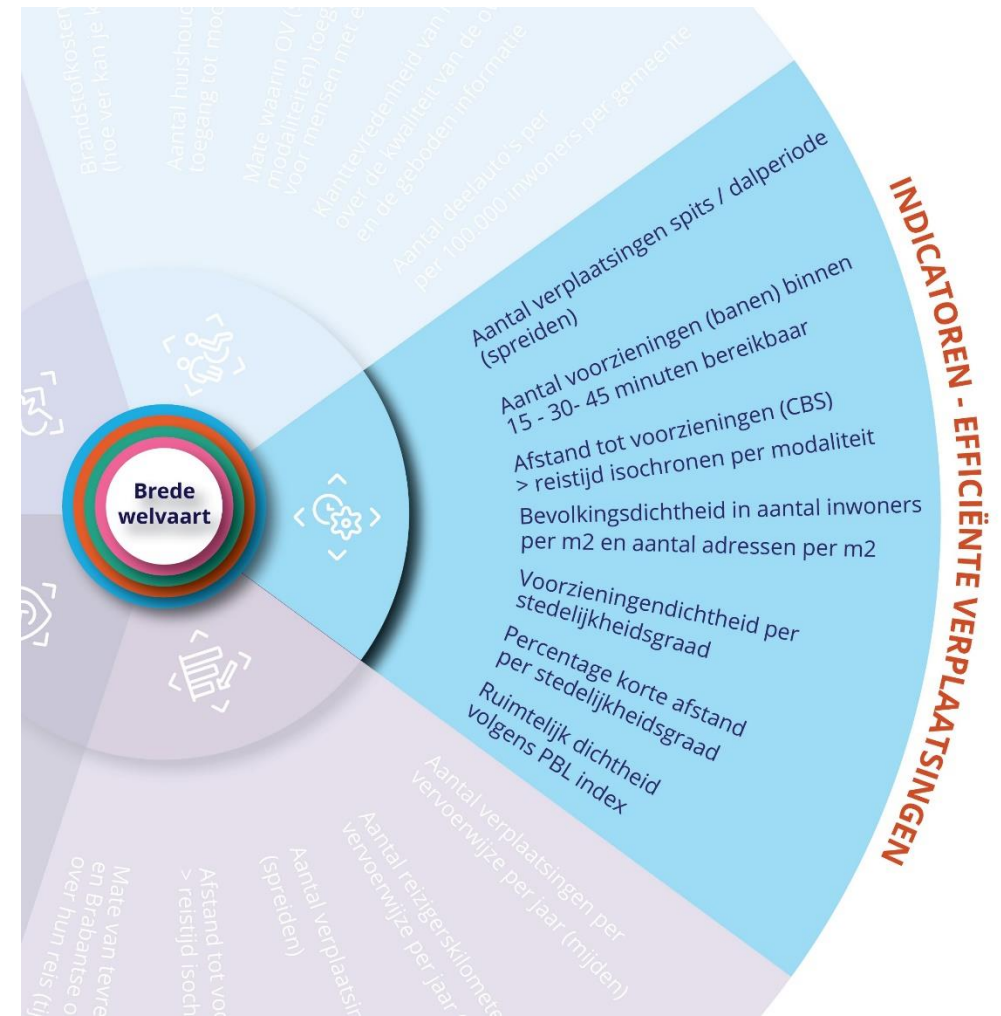
## 5. Efficiënte verplaatsingen (ruimte, verkeer en tijdsefficiënt) - 1

Met dit doel beogen we een mobiliteitssysteem dat ruimte, tijd en energie bespaart door activiteiten dichters bij elkaar te brengen, gebieden compact te houden en goederenstromen te bundelen. We streven naar mobiliteit die tijdbesparend, ruimtebesparend en efficiënt is. Dit draagt bij aan een duurzamer en economisch rendabel mobiliteitssysteem. Het gaat over drie vormen van efficiëntie:

- Verkeersefficiënte verplaatsingen
- Ruimte-efficiënte verplaatsingen (nabijheid)
- Tijdsefficiënte verplaatsingen

### Doel

- % verschuiving van het aandeel infrastructuur naar groen/water/functies (% naar stedelijkheidsgraad).
- % verschuiving van spits- naar daluren (wegen en spoor).





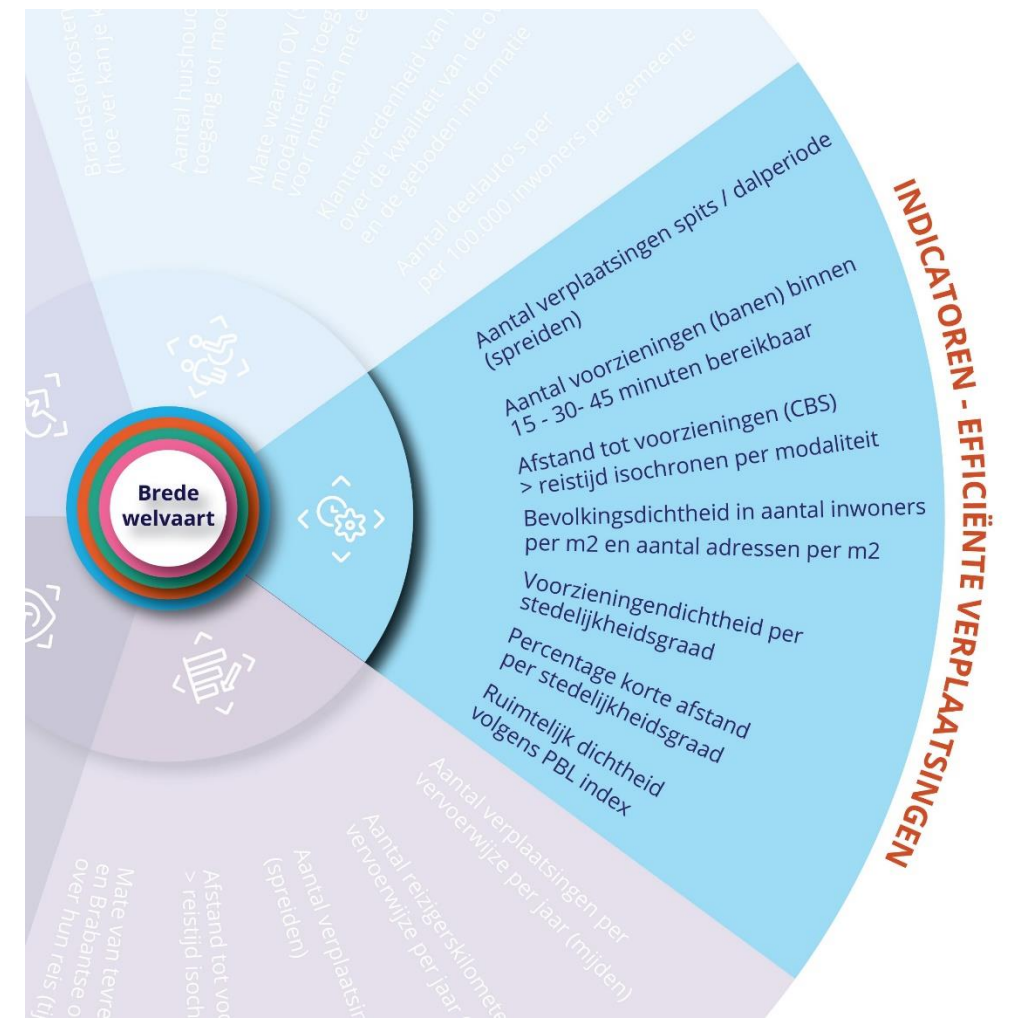
## 5. Efficiënte verplaatsingen (ruimte, verkeer en tijdsefficiënt) - 2

### Onderbouwing

Het effect van de doelstelling kan onder andere worden gemeten door de mate van ruimtebesparing en tijdswinst in mobiliteit, het percentage korte afstanden per stedelijkheidsgraad, de voorzieningendichtheid per stedelijkheidsgraad, de adressendichtheid i.c.m. de afstand tot voorzieningen en het aantal verplaatsingen per spits/dalperiode.

### Voorbeelden

- Doelgroepenbenadering: stimuleren van bewust en duurzaam reisgedrag van bewoners, kansen bij grootschalige nieuwbouwprojecten en bij momenten van hinder.
- Gebiedsontwikkeling, hubs en deelmobiliteit: ontwikkelen toolkit parkeren en gebiedsontwikkeling.



### 3. Activiteiten

In dit hoofdstuk beschrijven we welke activiteiten we gaan uitvoeren om de doelen te bereiken. We werken volgens het transitieversnelmodel met de gebiedsgerichte realisatie (GGR) als vertrekpunt. De onderdelen Innovatie & Ontwikkeling (I&O) en Shared Services (ShS) zijn ondersteunend aan het proces in de regio's.

# Het transitieversnelmodel



SmartwayZ.NL functioneert als een versneller en versterker in het opgebouwde netwerk van partners in Zuid-Nederland.

Voor versnelling is het van belang dat we de kennis en kunde aanwezig in (Zuid-) Nederland bundelen om complexe en regio-overstijgende uitdagingen aan te pakken. Dit vereist een gezamenlijke, vernieuwende en integrale aanpak, waarbij gedragsverandering, ruimtelijke ontwikkeling, vervoerswijzen en innovatie hand in hand gaan.

De drie verschillende onderdelen binnen SmartwayZ.NL Gebiedsgerichte realisatie (GGR), Innovatie & ontwikkeling (I&O) en Shared Services (ShS) fungeren als een samenhangend mechanisme in wisselwerking met het opgebouwde netwerk.

Binnen de drie onderdelen kunnen teamleden meerdere rollen vervullen, waarbij ze bijvoorbeeld de ene keer nauw betrokken zijn bij GGR en tegelijkertijd de expertise van ShS of I&O benutten, afhankelijk van waar specifieke deskundigheid nodig is.

Deze multidisciplinaire benadering zorgt voor een flexibele inzet van vaardigheden en kennis, zowel intern als extern (bezien vanuit SmartwayZ.NL met de partners).



Kennis-  
en ontwikkellab



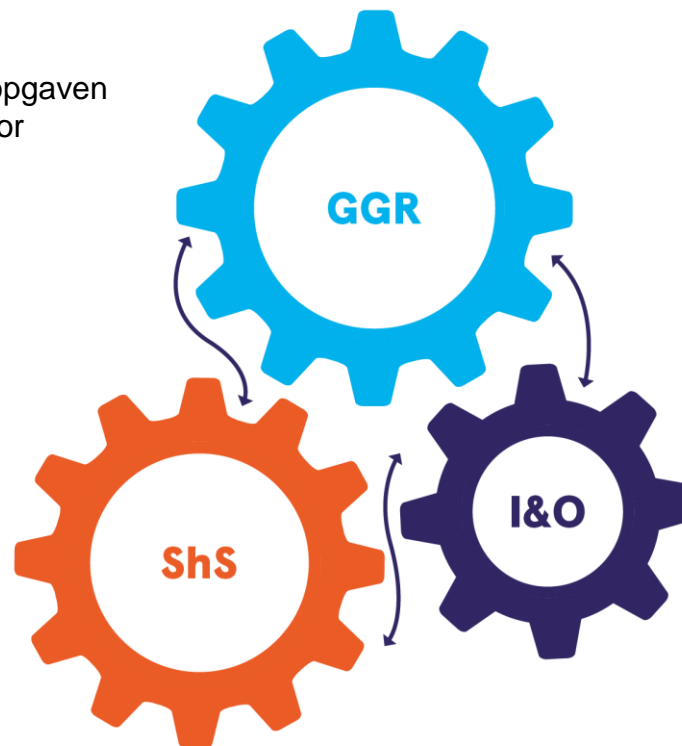
# Transitievervelmodel: activiteiten per tandwiel

## 3.1 Gebiedsgerichte Realisatie (GGR)

- Vertaling gebiedskennis naar concrete opgaven
- Ondersteuning bij de uitvoering (bijv. door projectmanagers/-leiders)

## 3.2 Shared Services (ShS)

- Mobiliteitstransitie
  - Doelgroepenbenadering & gedrag
  - Kennisontwikkeling op thema's: gebiedsontwikkeling, deelmobiliteit, hubs, actieve mobiliteit en stadslogistiek
- Expertpool
- Data, monitoring & evaluatie



## 3.3 Innovatie & Ontwikkeling (I&O)

- Innovatieontwikkeling
- Kennisecosysteem en quadruple helix samenwerking
- Verbinding met nationale en Europese ontwikkelingen



## 3.4 Kennis- en ontwikkelab

- Kennis- en inspiratiebijeenkomsten
- Leergang 'transitiekennis'
- Toolkit voor co-creatiesessies



## 3.1 Gebiedsgerichte realisatie

### Beschrijving

We beginnen met het in beeld brengen van alle bestaande kennis van het gebied, de opgave, doelgroep en data. De input die er al ligt vormt de basis (bijv. regionale mobiliteitspakketten). Op basis daarvan bepalen we de veranderpotentie. We ontwikkelen samen een 'menukaart' van mogelijke maatregelen die matcht met de behoefte van regio en/of Rijk en die gefaseerd kunnen worden uitgevoerd. Veel kan de regio of het Rijk zelf doen, maar op onderdelen is specifieke kennis of uitvoeringskracht van SmartwayZ.NL nodig. Dit bepalen we in samenspraak. Bij gemeenschappelijke opgaven voorkomen we dat ieder voor zich naar een oplossing zoekt. We maken handreikingen en tools om zo oplossingen aan te reiken die voor alle regio's en Rijk gemakkelijk te implementeren zijn en stimuleren grootschalige toepassing.

### Uitgangssituatie

- We werken vraaggestuurd en het vertrekpunt is alle informatie en afspraken die er al liggen (procesmatig en inhoudelijk, zoals de mobiliteitspakketten van Brabant en Limburg).
- Veel regionale/ landelijke vraagstukken waar regio's uitvoeringskracht nodig hebben om deze te beantwoorden.
- Complexe vraagstukken en versnipperde kennis: wie wordt eigenaar van de mobiliteitshubs? Hoe om te gaan met parkeren op afstand? Hoe regel je een zero-emissiezone in? Hoe kunnen we fiscale maatregelen inzetten?
- Duidelijke visie en koers (brede welvaart). De GGR is ondersteunend om de doelen van de regio's en gemeenten te behalen.
- Marketing & communicatie als instrument voor opschaling.
- Enkele projecten uit het werkprogramma 2020-2023 lopen door in 2024 en 2025.





## 3.1 Gebiedsgerichte realisatie

### Wat we willen bereiken

- Integrale opgaven in beeld.
- Versnellen introductie, implementatie en opschaling van maatregelen.
- Maar één keer het wiel uitvinden en dit opschalen (schaalsprong).
- Kennis uit andere regio's/nationaal die er al is binnen Zuid-Nederland benutten en verspreiden.
- Maatwerk waar nodig, standaardisatie waar dat kan.

### Gerelateerde thema's

- Actieve mobiliteit
- Doelgroepenbenadering
- Gedrag
- Stadslogistiek
- Gebiedsontwikkelingen, deelmobiliteit en hubs

### Projecten en activiteiten

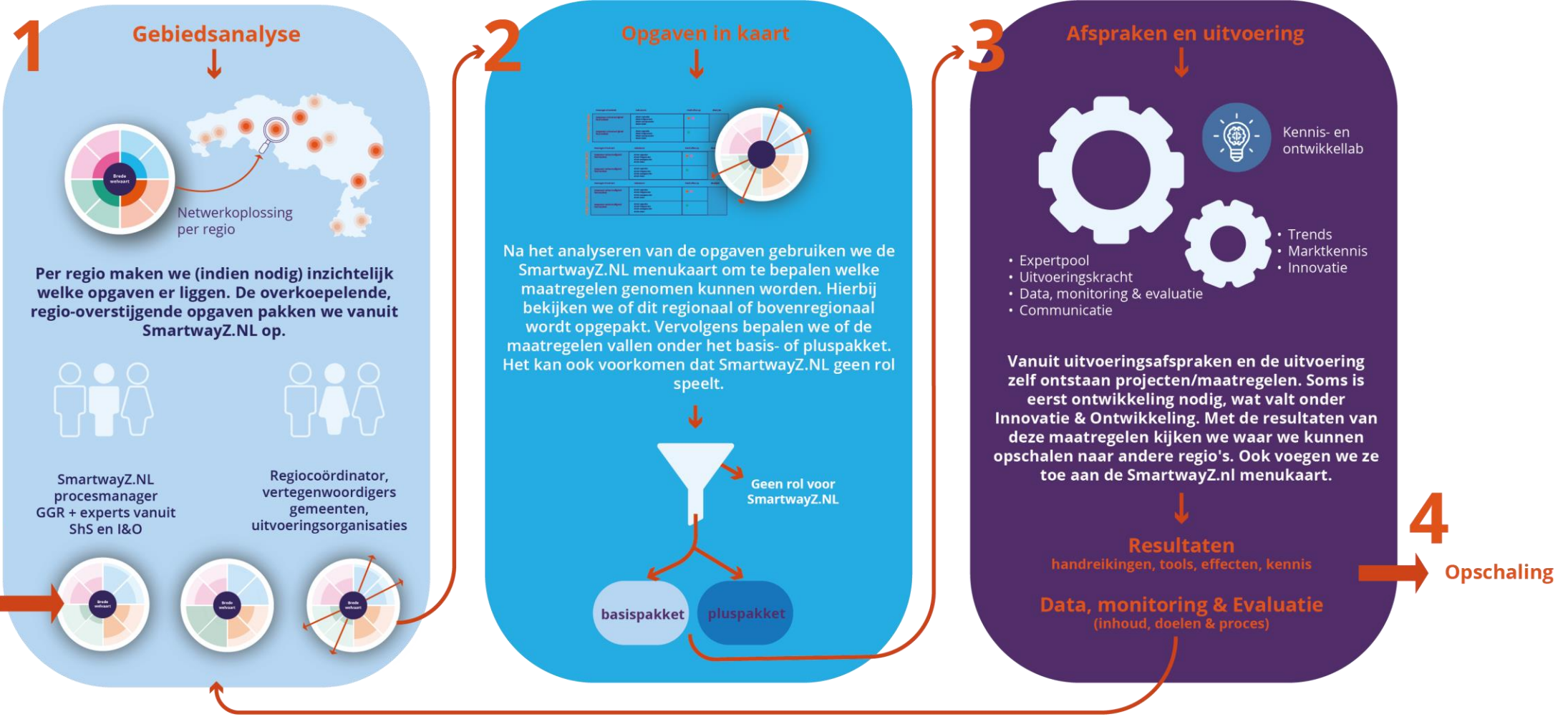
1. Inzichtelijk maken opgaven (huidige situatie (IST), toekomstige situatie (SOLL), opgave (GAP)).
2. Ontwikkelen SmartwayZ.NL menukaart.
3. Begeleiden regio's bij definiëren vraag/opgaven.
4. Ondersteunen bij opstellen/uitvoering maatregelenpakketten/gebiedsdeals.
5. Koppelen inzet vanuit Shared Services en I&O voor invulling opgaven.





# Proces Gebiedsgerichte Realisatie

Activiteiten





## 3.2 Shared Services

### Beschrijving

De Shared Services (ShS) zijn gericht op de versnelling van de implementatie: herhaalbaarheid en schaalbaarheid. Zij spelen een cruciale rol bij het creëren van een solide en structurele basis voor een duurzame mobiliteitstransitie in de verschillende regio's van Zuid-Nederland. Deze pijler is gericht op het bundelen van krachten en het aanbieden van een aantal diensten en een expertpool met specialistische kennis en ervaring op het gebied van mobiliteitstransitie, data en innovatie. De ShS zijn van cruciaal belang om een consistente aanpak te waarborgen en expertise te delen over de gehele regio. Daarmee kunnen we sneller opschalen.

### Uitgangssituatie

Samen met de regio's worden kennis, inzichten en oplossingen op maat gemaakt en toegepast in de gebiedsgerichte realisatie.

### Wat we willen bereiken

- Kennisdeling en aanreiken handreikingen over de mobiliteitstransitie.
- Schaalvoordeel: bewezen oplossingen worden op grote schaal toegepast.





## 3.2 Shared Services

### Expertises en thema's

Op basis van de behoefte in Zuid-Nederland zijn we tot de volgende Shared Services en thema's gekomen:

- Doelgroepenbenadering en gedrag.
- Ontwikkeling en verspreiding van kennis over brede welvaart en mobiliteitstransitie op de thema's: gebiedsontwikkeling, deelmobiliteit, hubs, actieve mobiliteit en stadslogistiek.
- Marketing & communicatie om mobiliteitsoplossingen effectief te promoten en te verspreiden.

In komende pagina's worden de Shared Services en thema's verder toegelicht.

Hierbij hanteren we de volgende type activiteiten:



Onderzoeken



Leren en ontwikkelen



Uitvoering





# Doelgroepenbenadering

## Beschrijving

De doelgroepenbenadering van SmartwayZ.NL helpt regio's en gemeenten in Zuid-Nederland om met kennis en instrumenten gericht op doelgroepen meer duurzame verplaatsingen te realiseren en sneller meer impact te maken. Iedere reizigersdoelgroep kent een eigen motivatie en heeft daarmee een verschillende behoefte aan maatregelen die hem/haar bewegen anders of niet te reizen. Door in te zoomen op het type reiziger en hun behoeften, wordt een betere aansluiting gemaakt van maatregelen op verschillende doelgroepen en zullen mensen eerder hun reisgedrag structureel te veranderen.

## Uitgangssituatie

We verbreden de werkgeversbenadering naar een doelgroepenbenadering met focus naar doelgroepen en gebieden waar veel potentie en urgentie zit, zoals onderwijs, zorg, sport en recreatie. Maatwerk is nodig om effectief te zijn.

Uit de werkgeversbenadering van de afgelopen jaren is het inzicht verkregen dat er een enorme veranderpotentie bestaat. Hierbij zijn veel communities met werkgevers opgezet. De invoering van CO<sub>2</sub>-regeling werkgebonden personenmobiliteit in 2024 creëert nu een momentum om door te pakken.

## Wat we willen bereiken

- Verminderen aantal reizen.
- Vergroten aantal duurzame reizen.
- Meer impactgerichte aanpak gericht op outcome.

## Gerelateerde thema's

- Actieve mobiliteit
- Gedrag
- Gebiedsontwikkeling, deelmobiliteit en hubs

## Projecten en activiteiten

1. Stimuleren duurzamer mobiliteitsbeleid bij werkgevers en daarmee bij de werknemers nieuw gewoontegedrag ontwikkelen en minder laten reizen.
2. Ontwikkelen van een voorstel met regionale bedrijven om via fiscale maatregelen de mobiliteitstransitie voor werkgevers en werknemers te versnellen.
3. Stimuleren van onderwijsinstellingen om de druk op de hyperspits te verminderen door middel van spreiding en modal shift.
4. Stimuleren van duurzaam reisgedrag van bewoners. Kansen bij grootschalige nieuwbouwprojecten en bij momenten van hinder.
5. Versterken samenwerking met uitvoeringsorganisaties:
  - Uitprobeeracties fiets/e-bike/deelmobiliteit/ov.
  - Gezamenlijke campagnes en meer resultaten halen uit campagnes en maatregelen in de vorm van duurzame gedragsverandering.





# Gedrag

## Beschrijving

De gedragsaanpak zet vooral in op het voorkomen/verminderen van verplaatsingen en het stimuleren van meer gezonde, duurzame verplaatsingen. De modal split is hierin een belangrijke graadmeter. De gedragsaanpak is een verlengde van de doelgroepenbenadering, waardoor maatregelen gericht ingezet kunnen worden (bij de 'juiste' doelgroep).

## Uitgangssituatie

- Gewoontegedrag, speelt een cruciale rol bij de keuzes die mensen maken in hun verplaatsingen. Het beïnvloeden van dit gedrag kan aanzienlijke invloed hebben op toekomstige mobiliteitspatronen.
- Het verkrijgen van een dieper inzicht in het huidige verplaatsingsgedrag en hoe dit beïnvloed kan worden, is essentieel. Dit vormt de basis voor effectieve gedragsverandering.
- De afgelopen jaren zijn er verschillende succesvolle gedragsoplossingen ontwikkeld waar regio's van hebben geleerd en die op grotere schaal kunnen worden toegepast en uitgebreid.

## Wat we willen bereiken

- Minder verplaatsingen.
- Verschuiving van de modal split van auto naar lopen, fiets en ov.
- Bewustwording van alternatieve mobiliteitsvormen.

## Gerelateerde thema's

- Actieve mobiliteit
- Gebiedsontwikkeling, deelmobiliteit en hubs
- Doelgroepenbenadering

## Projecten en activiteiten

1. Uitrollen 'Ik switch' paraplu-campagne.
2. Adviseren m.b.t. gedragsaspecten bij inrichting fysieke ruimte.
3. Opschalen en doorontwikkelen gedragscampagnes i.s.m. de doelgroepenbenadering en uitvoeringsorganisaties, zoals:
  - E-bikeprobeerpool
  - Ov-oplossingen
  - Thuiswerkoplossing
  - Fietsoplossing
  - Veilige schoolomgevingen
4. Ontwikkelen van gedragsoplossingen voor andere shared services.







# Gebiedsontwikkeling, hubs en deelmobiliteit

## Beschrijving

We richten ons op de inzet van meer duurzaam vervoer in de ruimtelijke ordening en gebiedsontwikkeling. We werken aan de bereikbaarheid van de stad en het landelijk gebied door het ontwikkelen van hubs en door het faciliteren en stimuleren van deelmobiliteit. Mobiliteitshubs zijn er in allerlei vormen. Voor de korte termijn wordt gekeken naar eerste stappen door het toevoegen van fietsparkeerplaatsen, fietskluizen, watertappunten, oplaadpunten, pakketmuren en deelmobiliteit aan bestaande ov-locaties. Voor deelmobiliteit is er een opgave om duidelijker (investerings)perspectief te bieden aan de markt (vervoersaanbieders, projectontwikkelaars, etc.). En om effectiever en efficiënter beleid voor deelmobiliteit te kunnen voeren op zowel lokaal, regionaal als landelijk niveau. Bijvoorbeeld om het gebruik van deelmobiliteit in de deur-tot-deur reis eenvoudiger en beter herkenbaar te organiseren voor de reiziger.

## Uitgangssituatie

- Veel verschillende partners nodig in de uitvoering. Uitvoering kan niet zonder betrokkenheid van de beheerder van de openbare ruimte of weginfra.
- Landelijk wordt veel opgepakt, het wiel hoeft niet opnieuw uitgevonden te worden; we willen vooral bestaande kennis toepassen en verder verspreiden en helpen in de uitvoering.

## Wat we willen bereiken

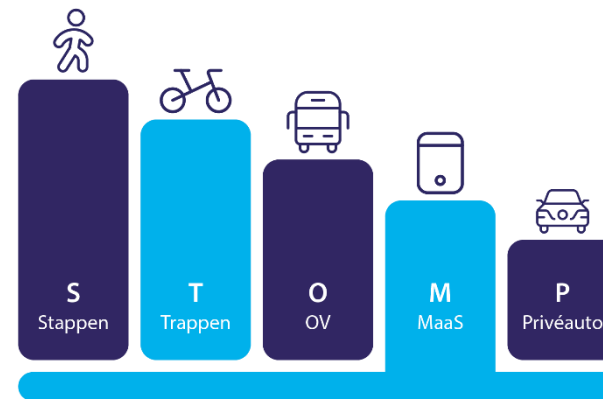
- STOMP-model\* vanaf het begin meenemen in gebiedsontwikkeling, zodat het een standaard onderdeel van gebiedsontwikkeling wordt.
- Bijdragen aan duurzame bereikbaarheid met voldoende alternatieven in zowel steden als dorpen.

## Gerelateerde thema's

- Doelgroepenbenadering
- Gedrag
- Actieve mobiliteit
- Stadslogistiek

## Projecten en activiteiten

1. Ontwikkelen Werkplaats deelmobiliteit en hubs (kennisdelen / inspireren / leren / uniform maken), bijv. aanpak deelmobiliteit landelijk gebied.
2. Ontwikkelen potentiekaart voor ketenreizen: kansrijke snelweghubs en auto/fietscombinaties.
3. Toepassen Mobiliteitsprogramma van Eisen (MPvE) bij een aantal grootschalige gebiedsontwikkelingen.
4. Ontwikkelen toolkit parkeren en gebiedsontwikkeling.



\* STOMP-model: de volgorde van Stappen (lopen), Trappen (fietsen), openbaar vervoer, Mobility as a Service (deelmobiliteit) en Privéauto als orderingsprincipe





# Actieve mobiliteit

## Beschrijving

We willen inzetten op het vergroten van het gebruik van actieve mobiliteitsvormen, om zo bij te dragen aan de brede welvaart. Actieve mobiliteit scoort op vrijwel alle doelen enorm goed en heeft daarmee veel potentie.

## Uitgangssituatie

- Er is al veel kennis en ervaring beschikbaar en SmartwayZ.NL werkt samen met partners actief aan de kennisopbouw over fietsroutes en fietsstimulering. Er is ruimte om meer van elkaar te leren en de rol van de fiets in reiservaringen te verbeteren.
- Er is beperkte kennis en ervaring bij meerdere partners op het gebied van lopen.

## Wat we willen bereiken

- Actieve mobiliteit stimuleren.
- Verhogen kwaliteit leefomgeving.
- Versnellen kennisontwikkeling actieve mobiliteit en met name voetgangersbeleid.

## Gerelateerde thema's

- Doelgroepenbenadering
- Gedrag
- Gebiedsontwikkeling, hubs en deelmobiliteit

## Projecten en activiteiten

1. Ontwikkelen potentiescan versterking actieve mobiliteit in Zuid-Nederland.
2. Opschalen Sjees-app: punten sparen door te fietsen en (fiets)data verzamelen.
3. Ontwikkelen toolkit actieve mobiliteit inclusief factsheets met standaard principes voor verbeterde loop- en fietsbeleving voor gebiedsontwikkelingen.
4. Onderzoek naar meekoppelkansen actieve mobiliteit bij beheer & onderhoud en tijdens hinderperiodes.





# Stadslogistiek

## Beschrijving

We wonen, werken en recreëren steeds meer in onze steden. Dit leidt tot meer goederenvervoer. Door goederenvervoer slim te organiseren worden de gevolgen op de leefomgeving beperkt.

## Uitgangssituatie

- Vermindering van wegtransport door stedelijke gebieden, gericht op het minimaliseren van congestie.
- Optimalisatie van diensten voor chauffeurs en planners om verkeersstromen te verminderen en slimmere routes te ontwikkelen, zowel over transportcorridors als binnen stedelijke gebieden.
- Efficiënter organiseren van bouwverkeer binnen steden.
- De logistieke mobiliteitstransitie concentreert zich op zowel stedelijke als regionale gebieden.

## Wat we willen bereiken

- Verminderen hoeveelheid vrachtauto verplaatsingen ten behoeve van stadslogistiek.
- Verduurzaming verplaatsingen (o.a. fietsbezorging, elektrificering).
- Consolidëren van vrachten voor stadsdistributie.

## Gerelateerde thema's

- Gedrag
- Gebiedsontwikkeling, deelmobiliteit en hubs

## Projecten en activiteiten

1. Ontwikkelen en realiseren handreiking/protocol voor Intelligente stadstoegang.
2. Uitwerken maatregelen bestelgedrag en bewustwording t.b.v. minder distributie-verkeer.
3. Uitwerken toolkit logistieke bewegingen in gebiedsontwikkeling voor o.a. bevoorrading, afval en bouwverkeer (bijvoorbeeld in de vorm van hubs).
4. Ontwikkelen van een toegankelijkheidsgids met duurzame transportopties voor kleine ondernemingen.
5. Doorontwikkelen en opschalen Connected Transport (via DMI/DIL).





# Expertpool

## Beschrijving

Specialistische kennis en ervaring worden samengebracht om partners actief te adviseren en ondersteunen bij complexe mobiliteitsvraagstukken. We onderzoeken de mogelijkheid om experts via een strippenkaartmodel beschikbaar te stellen voor deelnemende partners, wat bijdraagt aan het menselijk kapitaal door krachten te bundelen. Redenerend als één overheid vermijden we het heruitvinden van het wiel in elke organisatie. De expertpool faciliteert de actieve uitwisseling van kennis en ervaring tussen organisaties, waardoor we streven naar een stabiele, flexibele schil binnen SmartwayZ.NL als oplossing voor tijdelijke behoefte aan extra capaciteit of kennis.

## Uitgangssituatie

- Er is veel kennis en ervaring beschikbaar binnen de SmartwayZ.NL en haar partners.
- Door kennis en ervaringen uit te wisselen kunnen we elkaars uitvoeringskracht versterken.

## Wat we willen bereiken

- Stabiele flexibele schil SmartwayZ.NL.
- Verhoging uitvoeringskracht en daarmee sneller en beter inspelen op de mobiliteitstransitie.
- Verminderde afhankelijkheid van adviesbureaus.
- Expertpool mede gevuld door en bruikbaar voor de zeven regio's.

## Gerelateerde thema's

- Gedrag
- Gebiedsontwikkeling, hubs en deelmobiliteit
- Actieve mobiliteit
- Data, monitoring & evaluatie

## Projecten en activiteiten

1. Ontwikkelen expertpool.
2. Adviseren en stimuleren kennisdeling tussen partners.



## Opdracht 2024

In Q1 te komen tot een flexibel in te zetten team experts (op de diverse, aan brede welvaart en mobiliteitstransitie gerelateerde thema's) vanuit de partners van SmartwayZ.NL.





# Data, monitoring & evaluatie

## Beschrijving

Het data en monitoringsteam van SmartwayZ.NL voert de monitoring en evaluatie uit voor het programma, en is als Shared Service beschikbaar voor regio's bij de uitvoering. Het monitoringsteam kan helpen bij effectprognoses en het inzichtelijk maken van behaalde effecten vanuit de ingezette maatregelen op mobiliteitstransitie voor de regio's. Dit is een essentieel onderdeel om maatregelen te evalueren, de potentie te bepalen voor opgaven en de stand van zaken rondom de doelen en indicatoren te bepalen.

## Uitgangssituatie

- Digitale basis voor opgaven rondom mobiliteitstransitie.
- We werken vraaggedreven: waar de behoefte vanuit de opgaven en regio's zit. Daar zetten we op in.
- Werkende monitoringsdashboards en een beschikbare toolkit M&E.
- Bewezen methoden om effecten te berekenen.

## Wat we willen bereiken

- Duidelijke en eenduidige systematiek om mobiliteitstransitie en effect op brede welvaart in beeld te brengen.
- Inzichtelijk welke indicatoren er al gemeten kunnen worden vanuit data, monitoring en evaluatie, en welke indicatoren nog niet.
- Inzichtelijk maken of er meer indicatoren zijn die bij kunnen dragen aan het sturen op de brede welvaart.
- Datagedreven werken.

## Gerelateerde thema's

- Doelgroepenbenadering
- Gedrag
- Gebiedsontwikkeling, hubs en deelmobiliteit
- Actieve mobiliteit
- Stadslogistiek

## Projecten en activiteiten

1. Ontwikkelen van instrumenten voor effectbeoordeling en monitoringsmaatregelen, en voortzetting van bestaande M&E-tools.
2. Ontwikkelen van een methodiek om uitvoeringsplannen van regio's, provincies en het Rijk te toetsen aan brede welvaartdoelen en indicatoren op basis van SUMP-criteria.
3. Opstellen van initiële monitoringsrapportages voor elke regio, inclusief inventarisatie van autonome ontwikkelingen en het beoordelen van doelbereiking.
4. Ondersteunen van regio's bij digitalisering binnen Zuid-Nederland opgaven en vaststellen van databehoeften.
5. Integraal gebruik van data, inclusief koppeling van ruimtelijke ordening met mobiliteitsdata.
6. Stimuleren van samenwerking tussen digitale omgevingen van overheden in Zuid-Nederland, zoals koppeling van dataplatforms.





## 3.3 Innovatie & Ontwikkeling

### Beschrijving

Vanuit de behoefte van de regio ontwikkelen we innovatieve oplossingen en vertalen we deze naar praktische producten en diensten ten behoeve van herhaalbaarheid en schaalbaarheid in de rest van Zuid-Nederland. Dit omvat ook het ontwikkelen van tools en handreikingen in samenwerking met de Shared Services. De focus ligt op innovaties met implementatiepotentieel en impact binnen een periode van vier jaar. We realiseren dit door nauw samen te werken met kennisinstellingen, de markt, overheden en de samenleving (de gebruiker). Zowel product- als procesinnovaties vallen binnen ons werkterrein. Binnen een netwerk van overheid, bedrijfsleven en kennisinstellingen in Zuid-Nederland, Nederland en Europa volgen we trends en werken we samen voor kennisdeling, groei, lobbywerk, positionering en grensoverschrijdende samenwerking. Tegelijkertijd streven we naar het ontwikkelen van producten, diensten en/of processen die kunnen worden opgeschaald. Deze zijn bedoeld voor effectieve implementatie in gebiedsgerichte realisatie, nauw verankerd in de Shared Services.

### Uitgangssituatie

- Quadruple\* helix samenwerking in een groot netwerk.
- Verbinding nationale en Europese ontwikkelingen.
- Marketing & communicatie als instrument voor promotie en opschaling.

\* Quadruple helix samenwerking: samenwerking die zich richt op overheid, ondernemers, onderwijs en burgers





## 3.3 Innovatie & Ontwikkeling

### Wat we willen bereiken

Het ontwikkelen en beproeven van nieuwe diensten en concepten binnen het brede spectrum van de mobiliteitstransitie door:

- Kennis ophalen, ontwikkelen, borgen en op maat maken voor Zuid-Nederland en delen/opschalen via de Shared Services.
- Consortiumvorming voor Europese cofinancieringsprojecten.
- Marktvolume creëren.

### Gerelateerde thema's

- Doelgroepenbenadering
- Gedrag
- Gebiedsontwikkeling, hubs en deelmobiliteit
- Actieve mobiliteit
- Stadslogistiek
- Data, monitoring & evaluatie

### Projecten en activiteiten

1. Implementeren van ten minste twee MobilityLab challenges in samenwerking met Zuid-Holland, Brainport Development en andere overheidsinstanties in Nederland.
2. Doorontwikkelen en zorgen voor opschaling van innovatief verkeersmanagement/ CCAM (Cooperative, Connected and Automated Mobility) zoals ISA, fietspelotons en ADAS (Advanced driver Assistance System).
3. Analyse op kansrijke Europese projecten en indienen gezamenlijke propositities voor calls.
4. Uitvoeren van het SINFONICA-project.





## 3.4 Kennis- en ontwikkelab

### Beschrijving

Het belang van transitiekennis bij overheden groeit sterk. Er is kennis nodig over het praktisch omgaan, ervaren en sturen van transities. Kennis en ervaring over de mobiliteitstransitie die medewerkers ook kunnen inzetten voor andere transities (o.a. energie, klimaat).

### Uitgangssituatie

- Ruime kennis en expertise over mobiliteitstransitie in Zuid-Nederland en daarbuiten, bij kennisinstellingen, overheden en marktpartijen.
- SmartwayZ.NL en partners zoeken innovatieve oplossingen om mobiliteitsuitdagingen effectief aan te pakken, waardoor win-winsituaties ontstaan.
- Het delen van menskracht vormt de sleutel tot succesvolle samenwerking tussen partijen om deze doelen te bereiken.

### Wat we willen bereiken

- Ontwikkelen kennis & vaardigheden (toekomstige) medewerkers partners.
- Ontsluiten beschikbare en ontwikkelde kennis.
- Ontwikkelen praktisch toepasbare oplossingen voor mobiliteitstransitievraagstukken.
- Bieden hands-on-ervaringen voor medewerkers partners.
- Benutten aanwezige onderzoeks- en transitiekennis van kennisinstellingen zoals TU/e, Maastricht University en BUaS, maar ook CROW, TNO, DRIFT, enz.







## 3.4 Kennis- en ontwikkellab

### Projecten en activiteiten

1. Organiseren kennis en inspiratiebijeenkomsten
2. Ontwikkelen Leergang 'transitiekennis'
3. Ontwikkelen toolkit voor co-creatiesessies



### Opdracht 2024

In Q2 te komen tot een concrete meerjarige samenwerking tussen SmartwayZ.NL, de regio's en kennisinstellingen om daarmee de eigen (en toekomstige) medewerkers op te leiden en de transitiekennis en -kunde verder te verspreiden en toe te passen in hun moederorganisaties.



## 4. Mensen en middelen

In dit hoofdstuk beschrijven we welke mensen en middelen er nodig zijn voor de activiteiten. We lichten het basis- en pluspakket toe. Daarin maken we een onderscheid tussen essentiële activiteiten (basis) en ons extra aanbod (plus). We staan stil bij de governance en kijken naar het financiële plaatje voor 2024.

# Basis- en pluspakket

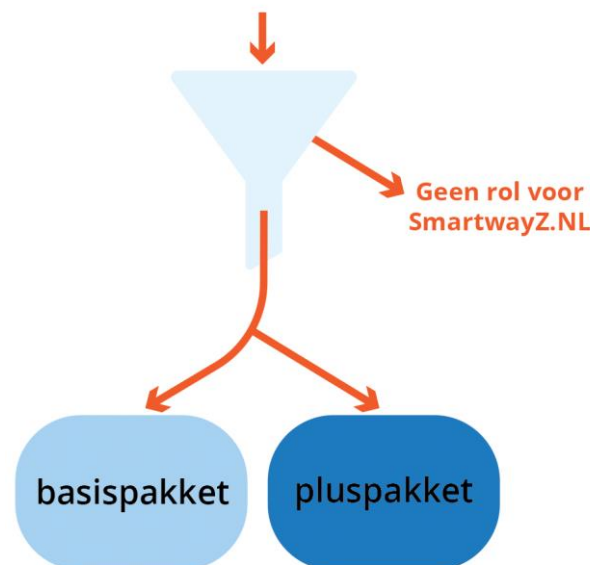


## Basispakket

Het basispakket bevat de essentiële activiteiten die gericht zijn op het versnellen van de mobiliteitstransitie op regionaal niveau, met een focus op innovatie en de ontwikkeling van kennis en vaardigheden. Het basispakket vormt de drijvende kracht achter de mobiliteitstransitie en staat beschreven in dit jaarplan. Deelname aan en het gebruik van de activiteiten in het basispakket vereisen geen extra bijdrage.

### Criteria

1. Landsdelige behoefte met potentie voor opschaling
2. Product- en procesontwikkeling
3. Ondersteuning (kennisdeling) herhaling en opschaling



### Geen rol SmartwayZ.NL

Er zijn ook activiteiten binnen de mobiliteitstransitie waarbij SmartwayZ.NL geen rol of toegevoegde waarde heeft, omdat het al elders is belegd of beperkte toegevoegde waarde heeft voor de schaal van Zuid-Nederland.

## Pluspakket

Naast het basispakket is er een extra aanbod: het pluspakket met bijkomende activiteiten. Deze activiteiten zijn alleen beschikbaar tegen een extra bijdrage. Dit pakket kan alleen worden afgenomen bij deelname of bijdrage aan het basispakket.

### Criteria

1. Specials/ locatie specifieke behoefte
2. Nice-to-have
3. Capaciteitsondersteuning
4. Uitvoering herhaling en opschaling

### Opdracht 2024

In Q1 te komen tot een exacte invulling van het basis- en pluspakket inclusief financieringssystematiek naar de toekomst.

# Inzet mensen en middelen



Jaarplan 2024 SmartwayZ.NL	Mensen (uitgedrukt in fte)	Middelen (in €)
<b>GGR</b>	<b>2</b>	<b>200.000</b>
Doelgroepenbenadering	2	640.000
Gedrag	3	1.200.000
Deelmobiliteit	0,2	50.000
Hubs	0,2	50.000
Stadslogistiek	2,5	375.000
Marketing & Communicatie	0,5	100.000
Expertpool	0,3	50.000
Data	0,5	100.000
Monitoring	0,5	100.000
Kennis- & ontwikkellab	0,3	200.000
<b>ShS</b>	<b>10</b>	<b>2.865.000</b>
<b>I&amp;O</b>	<b>4</b>	<b>1.600.000</b>
<b>Totaal Jaarplan 2024</b>	<b>16</b>	<b>4.665.000</b>

- Dekking zal conform besluit programmaraad plaatsvinden uit het restbudget.
- Er zal in 2024 een dekkingsvoorstel gemaakt worden voor periode tot 2027.
- We streven naar een betere balans externe inhuur/in kind bijdrage partners.

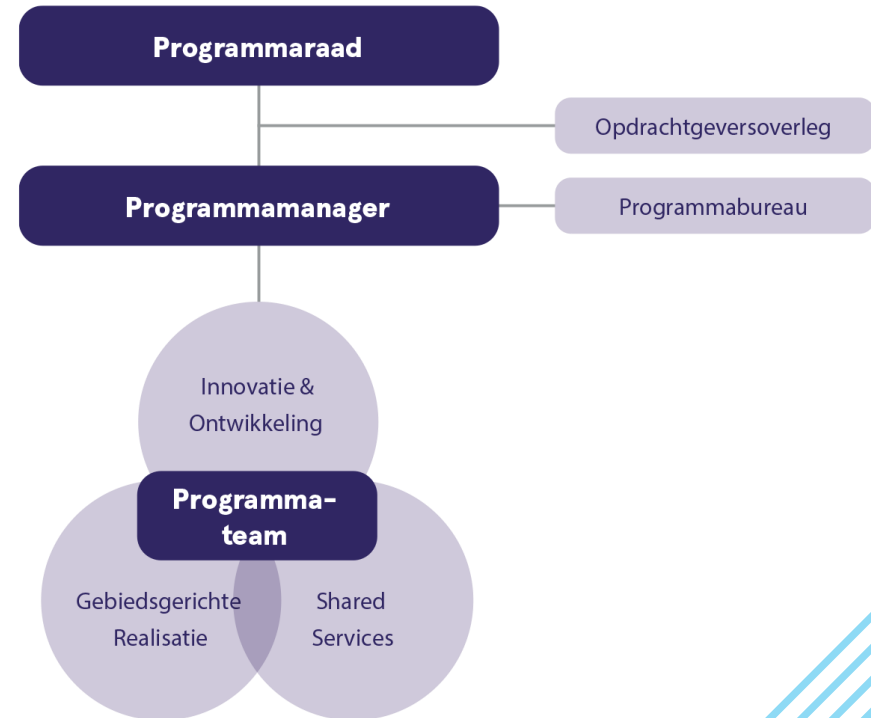
# Inzet mensen en middelen



Programmabureau	Mensen (uitgedrukt in fte)	Middelen ( in €)
Teamleider programmabureau	0,9	
Juridisch specialist	1,0	
Programmasecretaris	0,5	
Programmaondersteuning	1,3	
Programmabeheersing	1	
Monitoring & Evaluatie	1	100.000
Communicatie	1	135.000
Werkbudget		100.000
<b>Totaal</b> (dekking uit restbudget)	<b>6,7</b>	<b>335.000</b>

# Governance

- Inrichting hernieuwde governance vraagt nadere uitwerking met als uitgangspunt draagvlak en regionale inbedding.
- Tijdens het BO MIRT in november 2023 hebben Rijk en regio bevestigd dat SmartwayZ.NL de integrale tafel is voor het strategisch gesprek over bereikbaarheid in Zuid-Nederland.
- In de uitwerking van de governance o.a. aandacht voor samenhang met andere tafels en programma's.
- In 2024 gaan we dit inregelen met elkaar en op basis van de uitkomsten multimodale agenda kijken we eind 2024 of de governance voldoende toekomstbestendig is.
- Uitgangspunt blijft adaptiviteit en ruimte voor maatwerk afhankelijk van agenda programmaraad.



# Tot slot

Dit jaarplan is in korte tijd tot stand gekomen door gesprekken met de regio's, beleidsmakers, mobiliteitsprofessionals en kennisinstellingen uit Noord-Brabant en Limburg.

We danken iedereen voor de inbreng en het meedenken. Samenwerking is niet alleen een woord, maar een gedeelde intentie en gevoel om samen aan een betere toekomst te werken!