

September 2021

# Strategische koers

## *SmartwayZ.NL 2040*

# Inleiding

Economische en maatschappelijke ontwikkelingen vragen om een fris perspectief op mobiliteit. Dat is waarom we het programma SmartwayZ.NL vijf jaar geleden startten; Samen werken aan slimme oplossingen voor de reis van vandaag en de wereld van morgen.

Nieuwe inzichten en verschuivingen in opgaven maken dat het tijd is om onze strategie te herijken. Onze ambitie en visie veranderen niet, maar we verwachten wel een ander pad op te gaan. Zo kent Zuid-Nederland en met name de Brainportregio een forse verstedelijkingsopgave. In het bestaand stedelijk gebied worden tienduizenden nieuwe woningen gebouwd en is een stevige groei aan arbeidsplaatsen voorzien. We zien deze ontwikkelingen als een kans voor een versnelling naar schonere, duurzamere en veiligere mobiliteit.

Onze opgave is groot. De strategische koers van SmartwayZ.NL beschrijft het pad dat we denken af te leggen naar een hoogwaardig vestigingsklimaat en het mobiliteitssysteem van de toekomst in Zuid-Nederland. Op het pad zullen we meer integrale afwegingen moeten maken. De koers bouwt voort op eerdere gedachten, discussies, afspraken en projecten uit de Strategische Langetermijn Agenda SmartwayZ.NL, MIRT afspraken, Brainport nationale actieagenda, Uitvoeringsplan Krachtenbundeling Smart Mobility Zuid-Nederland 2020-2023 en de Omgevingsagenda Zuid-Nederland. De strategische koers zorgt voor de verbinding tussen de acties op korte termijn en het perspectief voor de langere termijn en vertaalt zich in diverse programma's.

Vormgeven aan de verstedelijking en mobiliteitstransitie is óók de toekomst belangrijker maken dan het verleden en bereid zijn te doen wat daarvoor nodig is. Het gaat om radicale en onzekere vernieuwingen op de lange termijn. Er liggen geen blauwdrukken of protocollen klaar. We moeten realistisch zijn; complexiteit is onze vaste metgezel. En: achteraf zullen we precies weten hoe we het gedaan hadden moeten hebben.

Adaptief programmeren is en blijft daarom ons vertrekpunt. We moeten slim omgaan met onzekerheden in tijd, plaats, middelen en proces. Door adaptief te programmeren laten we bewust ruimte voor nieuwe inzichten en onvoorziene ontwikkelingen, maar wachten we niet af. Kansrijke oplossingsrichtingen en maatregelen worden steeds in hun samenhang gezien. En op basis daarvan maken we doordachte keuzes voor de opgaven in Zuid-Nederland en zorgen we voor resultaat op straat.

Ontwikkelingen gaan snel, we leren veel en krijgen nieuwe inzichten. Het kan best zijn dat deze strategische koers over twee jaar alweer een actualisatie nodig heeft. Zo gaan we om met adaptiviteit, kansen en onzekerheden.

**Namens de programmaraad SmartwayZ.NL,  
Christophe van der Maat (voorzitter)**





# Inhoud

- 1.** SmartwayZ.NL 2040 4
- 2.** Onze bouwstenen 6
- 3.** Samen, innovatief en adaptief 7
- 4.** Ambities en doelen 9
- 5.** Netwerkorganisatie 15



# SmartwayZ.NL 2040

Zuid-Nederland is slim en innovatief. Onze regio trekt steeds meer mensen en bedrijven aan. De druk op het mobiliteitssysteem en ons woon-, werk- en leefklimaat neemt hierdoor fors toe. Naast uitdagingen waarvoor vandaag of morgen oplossingen nodig zijn, is er een lange termijn vraagstuk: hoe houden we Zuid-Nederland bereikbaar als we invulling geven aan de verwachte groei van 120.000 woningen en arbeidsplaatsen?

De opgave is groot en urgent. Dat vraagt om een fris perspectief op het vraagstuk van verstedelijking en bereikbaarheid. Want we realiseren ons dat oplossingen uit het verleden geen oplossing meer zijn voor de problemen van vandaag en van de toekomst. Binnen SmartwayZ.NL maken we samenhangende keuzes en hebben oog voor verbonden opgaven.

## Netwerkorganisatie

Ontwerpend onderzoeken, adaptief programmeren én directe realisatie en uitvoering in één. Dat heeft iets tegenstrijdigs en klinkt complex, maar het kán! SmartwayZ.NL faciliteert innovatie én verbetert de bereikbaarheid. Dat doen we met elkaar. In een netwerkorganisatie van overheden, kennisinstellingen en bedrijfsleven.

## Verbinden op inhoud

SmartwayZ.NL is een aanjager in de mobiliteitstransitie. We expliciteren, leggen dwarsverbanden en maken samen strategische keuzes op het gebied van verstedelijking en bereikbaarheid. Vanuit visie en vertrouwen brengen we de gewenste transitie op gang en organiseren we de uitvoeringskracht voor Zuid-Nederland. Daarbij zijn we alert op wat er in andere regio's gebeurt en waar we van elkaar kunnen leren.

## Onze aanpak

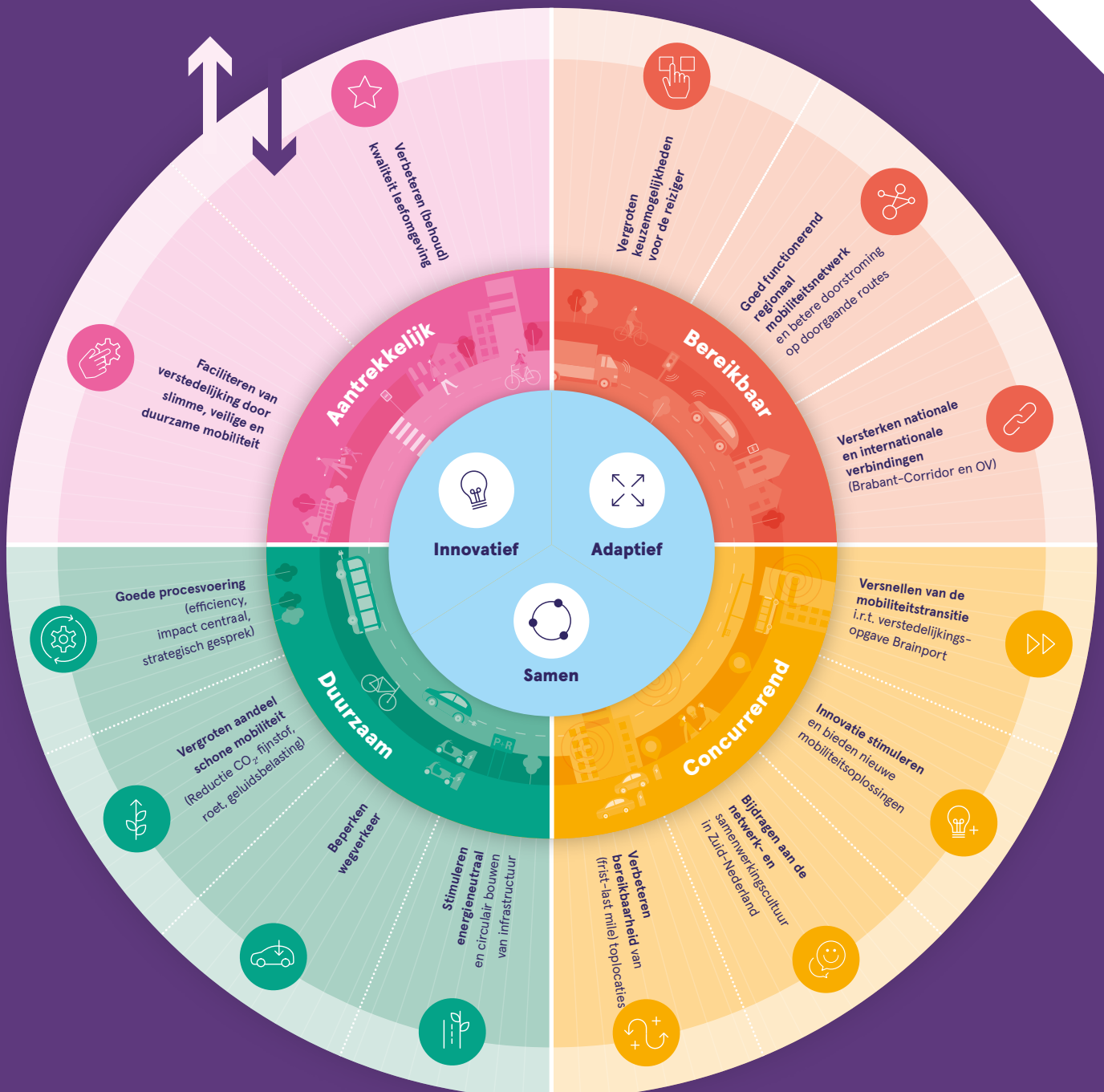
In Zuid-Nederland bouwen we het mobiliteitssysteem van de toekomst. De mobiliteitsoplossingen die we ontwikkelen, maken het systeem slimmer, flexibeler, schoner, duurzamer en veiliger. De reizigers en vervoerders staan dus centraal. Onze aanpak varieert van het ontwikkelen van technologische oplossingen tot het verbreden van snelwegen, het verbeteren vervoersknooppunten, stimuleren van gedragsverandering en het oplossen van het lange termijn vraagstuk rondom mobiliteit in de verstedelijkingsopgave van Brainport.

Een slim mobiliteitssysteem is een integraal systeem. De digitale en fysieke infrastructuur vormen de ruggengraat en daarop ontwikkelen we mobiliteits-, vervoers- en verkeersdiensten. De capaciteitsuitbreiding van het infrastructuurnetwerk is complex, onder meer door stikstof en PFAS, en kent sowieso lange doorlooptijden. We wegen de uitbreidingen van de bestaande structuur dan ook zorgvuldig af. Om sneller en slimmer stappen te kunnen zetten richting het mobiliteitssysteem van de toekomst, investeren we tot en met 2023 meer dan 100 miljoen euro in smart mobility.



# 2

## Onze bouwstenen



## 3



# Samen, innovatief en adaptief

In ons programma staan drie waarden centraal die tonen waar we voor staan en gaan. Ze zijn te herkennen in alledaagse activiteiten en de strategische keuzes die we maken.

## Samen

SmartwayZ.NL is een brede netwerkorganisatie van overheden, kennisinstellingen en bedrijfsleven. Onze samenwerking kenmerkt zich door visie en vertrouwen. Onze werkvelden hebben veel samenhang, raakvlak en overlap. We expliciteren en leggen dwarsverbanden, met erkenning voor de belangen van de ander. Daardoor maken we samen doordacht keuzes. We richten structuren in die dienend zijn aan de opgaven of we strepen ze weg. Uitgangpunten daarbij zijn 'zo decentraal mogelijk' en 'op de juiste tafel'. In (Zuid-)Nederland werken we actief samen met andere economische, mobiliteits- en bereikbaarheids- en verstedelijkingsprogramma's. We leren van elkaar, zowel van successen als van de projecten die anders lopen dan gepland. We bouwen allemaal aan oplossingen en iedereen draagt bij aan het slimme mobiliteitssysteem. We zorgen ervoor dat we richting de markt en reiziger als één netwerk werken.

## Innovatief

We creëren speelruimte voor nieuwe manieren van denken, doen en organiseren. Want ruimte om te leren is onmisbaar. Er is veel dynamiek, risico's en onzekerheden rondom innovatieprojecten en in de mobiliteitstransitie als geheel. Uit geslaagde en 'mislukte' projecten leren we over randvoorwaarden en oplossingsrichtingen. De geslaagde projecten leveren een bijdrage aan het mobiliteitssysteem én dragen bij aan de economische ontwikkeling van Zuid-Nederland.

Om de mobiliteitstransitie te faciliteren, moeten we de grenzen opzoeken van wat nu al kan en mag. Of eroverheen gaan en de grens verleggen. We moeten onszelf, professionals en inwoners uitdagen en stimuleren om anders te denken en anders te doen. Dat geldt voor de manier waarop én met wie we samenwerken. We tonen ook voorbeeldgedrag in de manier waarop we zelf werken en reizen. SmartwayZ.NL helpt te navigeren en zet zich in om barrières en weerstanden (*inclusief de eigen rol en belangen van alle partners hierin*) weg te nemen. Daarbij benutten we de krachten binnen de overheidsorganisaties, in de markt en in de samenleving.

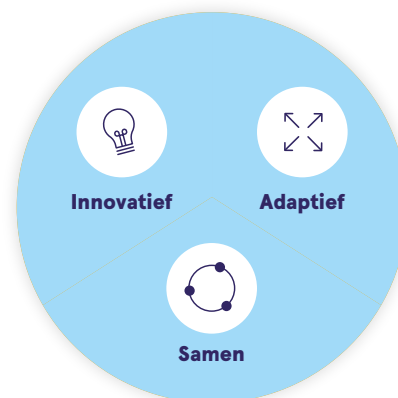
## Adaptief

Adaptiviteit is de essentie van de strategische koers en het sturingsontwerp van SmartwayZ.NL. Adaptief programmeren is het slim omgaan met onzekerheden in tijd, plaats, middelen en proces. Door adaptief te programmeren laten we bewust ruimte voor onvoorziene ontwikkelingen. Het kan betekenen dat er 'ruimte' wordt gezocht in:

- de tijd waardoor deelopgaven versnellen of worden uitgesteld;
- de locatie door een project elders uit te voeren;
- middelen door deze over te dragen naar een andere deelopgave;
- het proces door andere samenwerkingsvormen of een ander beslismodel.

Adaptief programmeren biedt de kans om de mobiliteitstransitie te versnellen en richting een duurzame toekomst te gaan. Maar het kan even goed tot fragmentatie, polarisatie en stagnatie leiden. Onder de oppervlakte ontstaan allerlei spanningen, machtsdynamiek en strijd om investeringen, kosten en baten. Het is dan ook van belang aandacht te hebben voor vertrouwen, weerstand, verwelkomen, afscheid en loslaten.

Het strategische gesprek – in de programmaraad – is een belangrijk onderdeel van het adaptief programmeren. Door te onderzoeken en de opgaven en impact in beeld te brengen (Monitoring en Evaluatie), kunnen we weloverwogen adviseren en besluiten nemen. En ons aanpassen aan veranderende omstandigheden en inzichten. SmartwayZ.NL is adaptief omdat we combinaties maken die passen bij zowel de aard van het vraagstuk, maar ook bij de stand van 'het moment'.



Adaptief programmeren biedt de kans om de mobiliteitstransitie te versnellen en richting een duurzame toekomst te gaan.





## 4



## Ambities en doelen

De strategische koers voor Zuid-Nederland en het adaptieve ontwikkelpad voor de Brainport-regio is gericht op 2040. Binnen SmartwayZ.NL realiseren we de belangrijke schakels in de verstedelijking en het mobiliteitssysteem van de toekomst. We verlengen daarom de looptijd van het programma en de einddatum verschuift naar 2030.

Voor het programma formuleren we vier ambities: aantrekkelijk, bereikbaar, concurrerend en duurzaam. Dit sluit aan bij de Omgevingsagenda Brabant- Limburg en de verstedelijking strategieën. Deze ambities stellen ons in staat om dwarsverbanden te leggen en strategische keuzes te maken op de raakvlakken van smart mobility, infrastructuur en verstedelijkingsopgaven. Per ambitie zijn doelen geformuleerd die focus aanbrengen.

Het MIRT onderzoek Brainport heeft een breder afweegkader. Doelen en thema's daarin zijn bijvoorbeeld ook het accommoderen van de groei woningvoorraad, werklocaties, klimaatbestendige en gezonde regio. Om een strategische afweging te kunnen maken, is dit bredere kader dus effectief. De uitvoering voor projecten op deze thema's valt echter niet binnen de verantwoordelijkheid van SmartwayZ.NL. Daarom zijn hierover in deze strategische koers geen doelen opgenomen.

1

2

3

4

# Bouwsteen 1 Aantrekkelijk

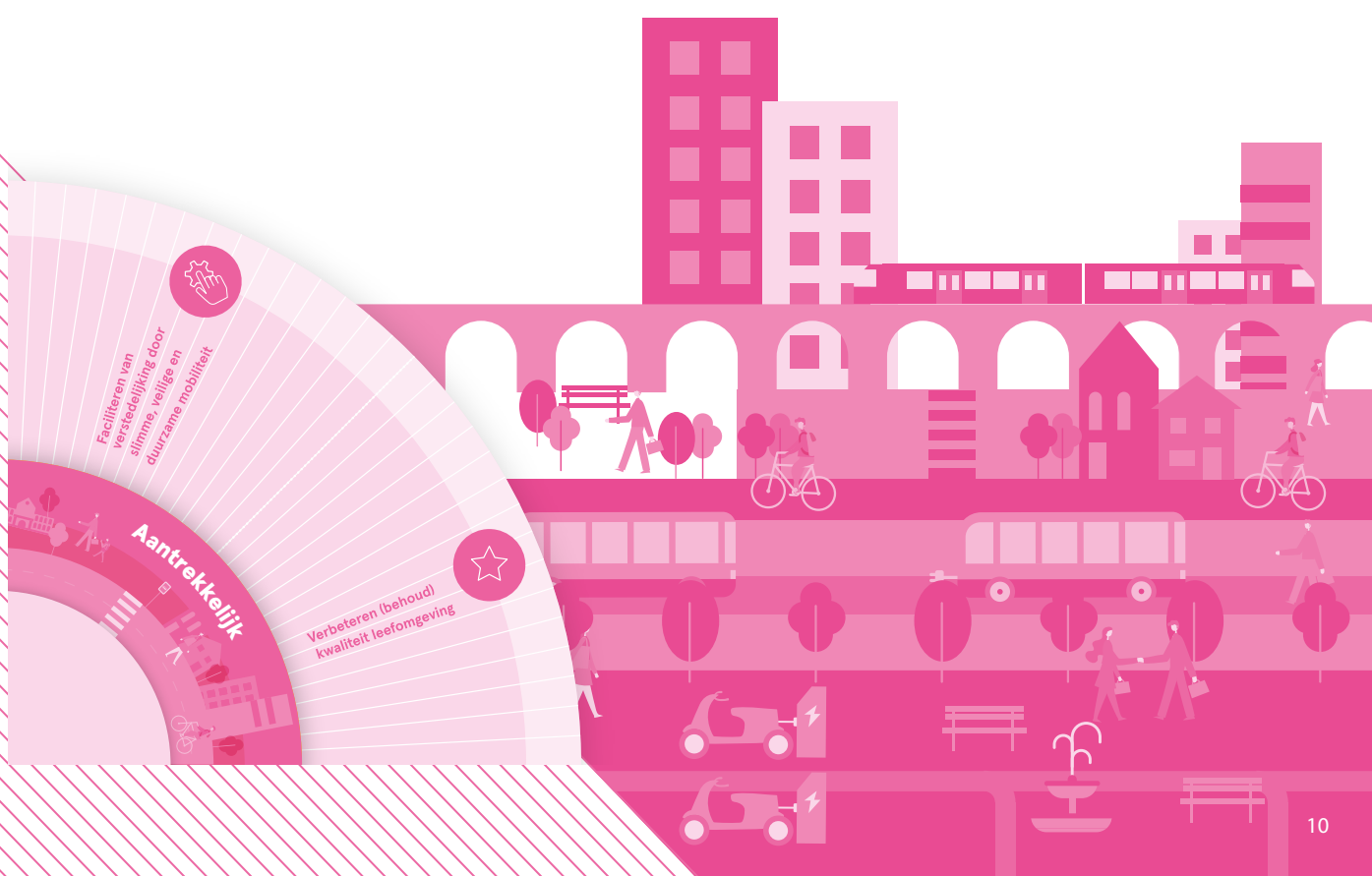
## Verstedelijking en mobiliteit

Met duurzame investeringen in slimme mobiliteit en infrastructuur dragen we bij aan de leefbaarheid (wonen, werken en recreëren) van Brabant en Limburg. Door binnenstedelijke verdichting en toenemende nabijheid van werk en voorzieningen, zullen verplaatsingen in de toekomst verschuiven naar lopen, fietsen en het openbaar vervoer. De ambitie is om dit te faciliteren in een aantrekkelijke, groene en gezonde leefomgeving en werklocaties.

De Brainport regio is de afgelopen jaren economisch enorm gegroeid. Dit resulteert in een groeiend aantal arbeidsplaatsen en een toenemende vraag naar woningen. De ambitie richting 2040 is om in de regio tot 62.000 woningen, met name binnenstedelijk, toe te voegen. Ook wordt een groei van maximaal 72.000 arbeidsplaatsen verwacht. Deze opgave heeft een nadrukkelijke mobiliteitscomponent. Daar focussen we ons op vanuit SmartwayZ.NL.

### Doelen

- Verbeteren (behoud) kwaliteit leefomgeving;
- Slimme, veilige en toekomstbestendige mobiliteit faciliteren.



# Bouwsteen 2

## Bereikbaar

### Een optimale verbinding

Goede bereikbaarheid is belangrijk voor Zuid-Nederland. Zowel fysiek als digitaal. Het brengt mensen in beweging en in verbinding met elkaar.

#### Keuzemogelijkheden

Een slim mobiliteitssysteem biedt de reiziger optimale keuzemogelijkheden. De inwoners van Zuid-Nederland beschikken nu al over nieuwe diensten en technieken. Denk aan autodelen, apps of leenfietsen. Ook krijgen zij steeds meer keuze in de vervoerwijze, de route en het tijdstip. Mobiliteitshubs zullen de komende jaren een belangrijke rol spelen. We faciliteren en stimuleren reizigers tot ander reisgedrag. Het effect is dat de beschikbare netwerken voor auto, vrachtverkeer, fiets, schip en openbaar vervoer optimaal gebruikt worden over alle uren van de dag. In 2040 is er nog steeds sprake van een hybride systeem (van auto's die zelfrijdend zijn en die zelf bestuurd moeten worden) en allerlei openbaar vervoerdiensten en deelsystemen.

#### Internationaal

De verbinding tussen de haven in Rotterdam en het Duitse achterland loopt via Brabant en Noord-Limburg. Deze 'Brabant-corridor' is van groot economisch belang voor Nederland. SmartwayZ.NL focust op de investeringen in de weginfrastructuur op deze corridor. We stemmen af met de Goederencorridor Zuid, waar de multimodale opgaven wordt opgepakt. Via de spoorknoep Eindhoven hebben reizigers in 2040 meer keuzevrijheid in internationale mobiliteit, zoals het reizen per trein naar de belangrijke omringende OV-knooppunten.

#### Doelen

- Vergroten keuzemogelijkheden voor de reiziger;
- Goed functionerend regionaal mobiliteitsnetwerk en betere doorstroming op doorgaande routes;
- Versterken nationale en internationale verbindingen (Brabant-Corridor en OV).



# Bouwsteen 3

## Concurrerend

### Kansen voor nieuwe mobiliteit

Bereikbaarheid en mobiliteit zijn belangrijke vestigingsplaatsfactoren.

#### Focuspunt: Brainportregio

De Brainportregio is één van de drie mainports van Nederland. Naast de sterke groei van het aantal woningen en arbeidsplaatsen en het realiseren van aantrekkelijke woon- en werklocaties, moet de mobiliteitstransitie versneld worden. Zo houden we de regio aantrekkelijk voor het bedrijfsleven en inwoners.

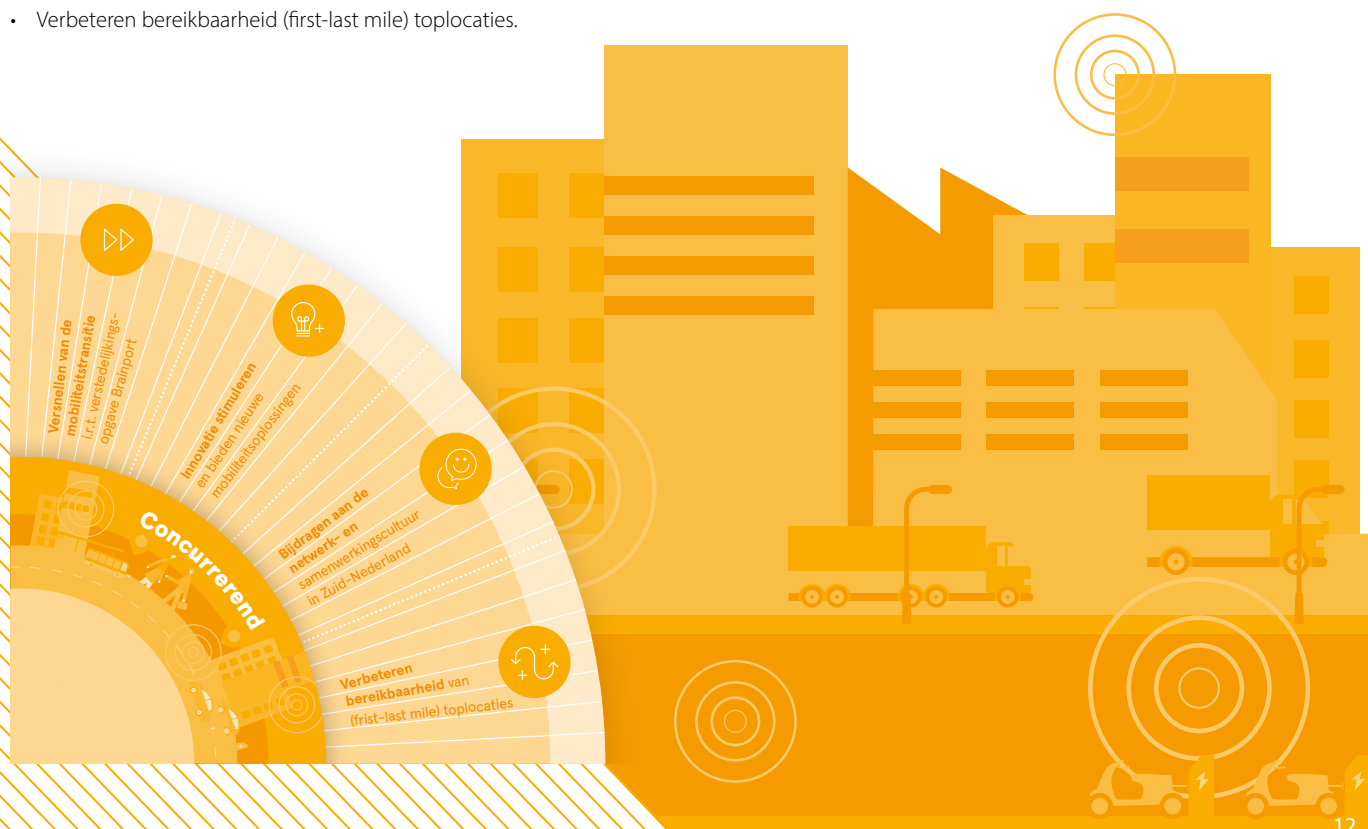
De keuzes die we in Brainport maken op het gebied van verstedelijking, raken het mobiliteitssysteem van de Brainport en van Zuid-Nederland als geheel. Het een kan niet zonder het ander. Afstemming en dwarsverbanden worden gelegd met de verstedelijkingsstrategieën in BrabantStad en Limburg.

#### Innovatieve economie Zuid-Nederland

Mede dankzij de nieuwe mobiliteitsoplossingen profileert Zuid-Nederland zich als innovatie economie met een kwalitatief hoogwaardig en dicht vertakt wegennetwerk met gerenommeerde kennisclusters in de automotive-, technologie- en high tech-industrie. Zuid-Nederland staat bekend om haar open netwerk- en samenwerkingscultuur. Dit draagt bij aan de sterke concurrentiepositie van het Nederlandse bedrijfsleven op de internationale markt.

#### Doelen

- Versnellen van de mobiliteitstransitie i.r.t. verstedelijkingsopgave Brainport;
- Innovatie stimuleren en bieden nieuwe mobiliteitsoplossingen;
- Bijdragen aan de netwerk- en samenwerkingscultuur in Zuid-Nederland;
- Verbeteren bereikbaarheid (first-last mile) toplocaties.



# Bouwsteen 4

## Duurzaam

### Beste keuzes voor wonen, werken en mobiliteit

SmartwayZ.NL identificeert en koppelt verschillende opgaven aan elkaar die de komende jaren cruciaal zijn voor een duurzame ontwikkeling van Zuid-Nederland.

Thema's zoals klimaatadaptatie en de energietransitie hebben veel raakvlakken met verstedelijking en mobiliteit. De programma-raad van SmartwayZ.NL faciliteert de integrale afwegingen en strategische keuzes die gemaakt moeten worden.

We vergroten het aandeel van schone mobiliteitsvormen – zoals fietsgebruik, openbaar vervoer en het reizen via hubs en beperken de groei van het wegverkeer. We stimuleren de ontwikkeling van energieneutraal en circulair bouwen van infrastructuur.

#### Doelen

- Goede procesvoering (efficiency, impact centraal, strategisch gesprek);
- Vergroten aandeel schone mobiliteit (Reductie CO<sub>2</sub>, fijn stof, roet, geluidsbelasting);
- Beperken wegverkeer;
- Stimuleren energieneutraal en circulair bouwen van infrastructuur.



## Afbakening

SmartwayZ.NL is een versneller en we richten ons op die opgaven waar we op dit moment het grootste verschil kunnen maken. Ook inhoudelijk bakenen we onze opgaven en rollen af.

### Hier maken we echt het verschil

- Data is een essentiële schakel in het mobiliteitssysteem van vandaag en in de toekomst. We werken aan toepassingen en koppelingen van data(-stromen) zodat we de beste keuze maken voor goederen- en personenvervoer;
- We geven uitvoering aan de strategische keuzes en het adaptief ontwikkelpad voor de Brainportregio rondom verstedelijking en mobiliteit.
- We werken aan het versnellen en opschalen van slimme oplossingen in alle regio's van Zuid-Nederland.

### Buiten scope vallen onder andere

- De ontwikkeling en aanleg van de infrastructuur voor goederen- vervoer over water, spoor, door buisleidingen en door de lucht. Uiteraard zijn dit wel onderdelen van ons mobiliteitssysteem in Zuid-Nederland en er is een sterke link met de realisatie van hubs;
- Sturen op verstedelijking op regionaal niveau;
- De reguliere mobiliteitsopgaven (beleid en wegbeheer) in de regio's.



## 5



# Netwerkorganisatie

Vormgeven aan de mobiliteitstransitie is de toekomst belangrijker maken dan het verleden, en bereid zijn te doen wat daarvoor nodig is. Het gaat om radicale en onzekere vernieuwingen op de lange termijn. Alle partners in de netwerkorganisatie SmartwayZ.NL hebben een rol in de mobiliteitstransitie. Een stevig netwerk is essentieel om de uitdagingen het hoofd te bieden. We denken groot en focussen op het continu zetten van kleine stappen.

## Complexiteit

Er liggen geen blauwdrukken of protocollen klaar. En we moeten realistisch zijn; Complexiteit is onze vaste metgezel. De enige zekerheid die we hebben, is dat we achteraf weten hoe we het gedaan hadden moeten hebben. Dat vraagt om bijzondere competenties, gedrevenheid en doorzettingskracht.

Factoren die bepalend zijn voor het succesvol samenwerken in de (mobiliteits-)transitie zijn: urgentie, strategie, financiering, leiderschap, verandervermogen van de organisatie en talenten en gedrag van de mensen binnen het programma. We zijn ons ervan bewust dat we onze netwerkorganisatie hier zo optimaal mogelijk op moeten inrichten.

## Samenwerken

Samenwerking is een middel, geen doel en al zeker geen voorwaarde. Binnen de opgaven in Zuid-Nederland pakt iedereen zijn rol; van het Ministerie I&W, EZK, BZK tot de provincies, gemeenten, uitvoeringsorganisaties, kennisinstellingen, marktpartijen, serviceproviders en startups. De deur staat open voor strategische partners (stakeholders) met ideeën, vragen en oplossingen. En het huidige systeem is daarbij niet altijd leidend. We draaien het om. We gaan actief op zoek naar partners die we bij specifieke opgaven nodig hebben. Om zo bijvoorbeeld de kennisvragen op het raakvlak van ruimte en mobiliteit te kunnen beantwoorden.

## Impact

In de triple- of quadruple helix samenwerkingen die we aangaan, stellen we steeds de impact centraal. Onze gedeelde en afzonderlijke ambities en belangen raken elkaar op de thema's economie, verstedelijking, infrastructuur en mobiliteit. SmartwayZ.NL kan 'de juiste tafels' en het strategisch gesprek organiseren. Dit proces kunnen we echter niet isoleren van het huidige systeem of de omgeving. Er zijn veel tafels waarop onderdelen worden uitgewerkt en daar heeft SmartwayZ.NL niet altijd invloed op.

## Stap voor stap

We hebben een beeld van de opgaven die we de komende periode moeten realiseren. Maar dit beeld is nog niet scherp. De opgaven zijn in hun aard en samenhang zeer complex en vragen daarom ook vervolgitwerking, verdieping en prioritering. SmartwayZ.NL faciliteert het strategisch gesprek om na te denken over de benodigde ingrepen, timing en afhankelijkheden.

## Financiering

We zijn ons ervan bewust dat dit geheel aan opgaven een fors investeringsvolume vraagt waarop inzet van het Rijk en regio nodig is. Deze investeringen doen we ontwikkelingsgericht (stap voor stap), om tussen nu en 2040 tot realisatie van een totaal te komen. We financieren onze opgaven gezamenlijk en zoeken daarbij steeds naar geëigende en nieuwe financieringsmogelijkheden. Dit is een samenspel tussen de overheid en markt (publiek private financiering).

## Ondersteunen en verankeren

De ondersteuning in deze transitie is onmisbaar. We maken stakeholder en systeemanalyses, zorgen voor procesbegeleiding, communicatie en monitoring en evaluatie. Om mensen mee te kunnen nemen in de verandering is het belangrijk helder te hebben welke kennis, vaardigheden en welk gedrag nodig is om de strategie en ambities waar te maken. Van leidinggevenden verwachten we dat zij richting geven, inspireren en verbinden. Maar ook dat zij realisatiekracht organiseren, verantwoording en rekenschap afleggen en zich reflectief en lerend opstellen. De partners zijn verantwoordelijk voor het borgen van de 'lessons learned' in de eigen moederorganisaties.

## Raamwerk

De governance van SmartwayZ.NL bevat de set aan afspraken over sturing en verantwoording, maar ook over taken, rollen en bevoegdheden. De governance heeft tot doel om de samenwerking van de SmartwayZ.NL partners te ondersteunen. Het is een raamwerk dat naast houvast ook ruimte biedt. Bijvoorbeeld voor het in- en uitreden van partijen en het toevoegen of laten afvloeien van deelopgaven en budget. Het biedt flexibele kaders voor de samenwerking en wordt formeel door de bevoegde bestuursorganen van de samenwerkingspartners vastgesteld.

