

Door met kansrijke ontwikkelingen

De effecten in een oogopslag

Jaarrapport SmartwayZ.NL 2022-2023

Binnen SmartwayZ.NL werken publieke en private partners samen om Zuid-Nederland bereikbaar te houden. Periodiek monitoren en evalueren we onze activiteiten. Over de periode juli 2022 tot en met juni 2023 stelden we een aantal ontwikkelingen vast die bepalend zijn voor het programma:

- de verkeersdrukte en files liggen weer op het niveau van 2019 en de spreiding van de drukte is ongelijk verdeeld over de weekdays;
- de effecten van SmartwayZ.NL zijn op dit moment nog vooral lokaal, maar bij opschaling verwachten we meer effecten op netwerkniveau;
- er is de afgelopen jaren veel ontwikkeld binnen SmartwayZ.NL dat doorgezet kan worden in volgende en nieuwe projecten: verschillende innovaties en shared services, maar ook tools voor monitoring en evaluatie.

Doelen en ambities

De doelen van SmartwayZ.NL zijn de **doorstroming** verbeteren en **innovaties** stimuleren met een goede procesvoering. Daarmee dragen we bij aan de ambities passend bij het beleidskader mobiliteit 2030-2040 van provincie Noord-Brabant en het mobiliteitsplan van Provincie Limburg. We zijn een adaptief programma; de nadruk ligt nu op smart mobility en de gebiedsgerichte aanpak.

1 VOORTGANG 2022 – 2023 van 1 juli 2022 tot 1 juli 2023 namen we onder meer deze stappen om de ambities en doelen te realiseren:



Realisatie van de 1^e en 2^e maatregel-pakketten

in de vier Brabantse regio's en Noord-Limburg. Door o.a. fietsstimulering, deelmobiliteit en de uitrol van intelligente verkeersregelinstanties (iVRI's) met prioriteit voor fietsers, vrachtverkeer, ov en hulpdiensten.



Meerdere afgeronde innovatieprojecten

brachten we bij andere organisaties onder voor opschaling en realisatie, zoals Slim Sturen 1 (invulling van de multimodale netwerkvisie) en Mobility Lab editie 2022.



Werkgeversbenadering

voor ruim 600 werkgevers met circa 280.000 werknemers (groei van 20% t.o.v. vorig jaar) die betrokken zijn bij het Brabant Mobiliteitsnetwerk. Zij worden geïnspireerd en aangezet tot het nemen van mobiliteitsmaatregelen, zoals spitsmijden en stimuleren van fietsen en ov.



Project Ouderen OV en MaaS

in Noord-Limburg, om ouderen te informeren en positieve ervaringen op te laten doen met het openbaar vervoer en andere vervoersmogelijkheden in de buurt.



Meer spreiding van mobiliteit

door onder andere het slim sturen van verkeer samen met serviceproviders tijdens La Vuelta Holanda (augustus 2022).



Project Buurauto-NOOM

waarin is onderzocht hoe weggebruikers reageren op een autonoom voertuig.



Nieuw wild-detectiesysteem

dat wordt getest op de N69.

2 TRENDS We merken enkele relevante trends op in Zuid-Nederland:



Drukke op de weg

De drukte op de weg en de files liggen weer op het niveau van 2019 (pre-corona). De hoeveelheid personenauto's ligt iets onder het niveau van 2019, het aantal vrachtauto's ligt juist iets hoger.



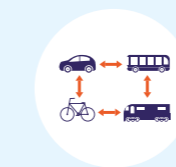
Zware fileknelpunten

De zwaarste knelpunten in het netwerk zijn de A58 Breda-Tilburg en Tilburg-Eindhoven, de A27/A59 en de A2 bij 's-Hertogenbosch en Eindhoven. Verkeersdrukte is ook dit jaar weer de belangrijkste oorzaak van files.



Spreiding van drukte ongelijk verdeeld

De spreiding van de verkeersdrukte over de dagen is ongelijk verdeeld. Vooral op dinsdag en daarna op donderdag en maandag reizen mensen naar hun werk. We blijven wel meer thuiswerken (in 2022 werkte 39% wel eens thuis, in 2019 was dat 25%).



Openbaar vervoer niet op niveau 2019

Het gebruik van het openbaar vervoer neemt toe, maar ligt nog steeds onder het niveau van 2019 (pre-corona).



Meer uitstoot

Definitieve emissiecijfers zijn nog niet bekend, maar de verwachting is dat zowel de stikstofuitstoot als de CO₂-uitstoot in 2022 hoger liggen dan in 2021 vanwege hogere verkeersintensiteiten.



Meer incidenten met vrachtwagens

De hoeveelheid incidenten met vrachtverkeer neemt toe en ligt boven de grenswaarde van 450 per kwartaal.


3 EFFECTEN VAN SMARTWAYZ.NL-ACTIVITEITEN


Een deel van de activiteiten van SmartwayZ.NL heeft een directe impact op de vraag en het aanbod in het mobiliteitssysteem. Dit leidt tot een verschuiving van het autogebruik naar duurzame alternatieven zoals fietsen en thuiswerken. De berekende resultaten:

Berekende effecten en procentuele verbetering t.o.v. vorig jaar

 **7.500** auto- en vrachtauto's minder per dag
46% ↑

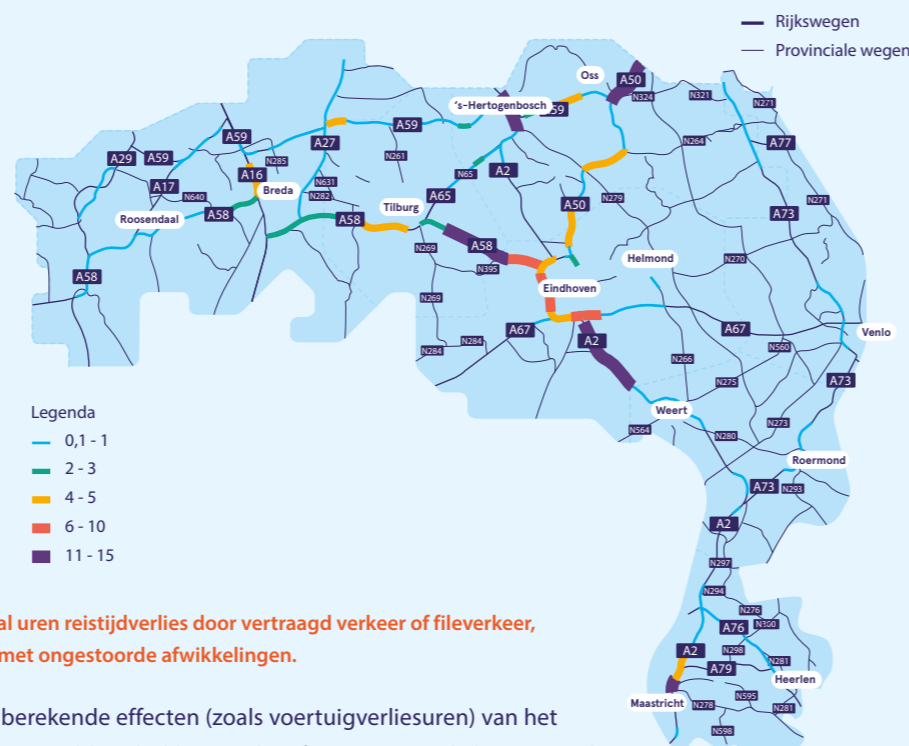
 **25 miljoen** minder wegkilometers per jaar
25% ↑

 **170.000** minder voertuigverliesuren per jaar
52% ↑

 **6 kiloton** minder CO₂-uitstoot per jaar
13% ↑

 **5 ton** minder stikstofuitstoot per jaar
11% ↑

Aantal bespaarde voertuigverliesuren* per dag per wegvak



* Het totaal aantal uren reistijdverlies door vertraagd verkeer of fileverkeer, in vergelijking met ongestoorde afwikkelingen.

- Als we de berekende effecten (zoals voertuigverliesuren) van het programma in geld uitdrukken en dat afzetten tegen de kosten van het Uitvoeringsplan Krachtenbundeling Smart Mobility Zuid-Nederland 2020-2023, dan is het programma als geheel kosteneffectief.
- Vanwege bredere ontwikkelingen (zoals bevolkingsgroei en de na-effecten van corona) die een grote impact hebben op de mobiliteit in Zuid-Nederland, zijn de verbeteringen die SmartwayZ.NL realiseert niet direct terug te zien in de trends (zie onderdeel 2 van deze praatplaat).
- SmartwayZ.NL heeft een samenhangend instrumentarium ontwikkeld voor de programmabrede monitoring en het periodiek inzichtelijk maken van de voortgang en effecten. Zoals het [SmartwayZ.NL-dashboard](#) (voor trends), het activiteitendashboard (berekening van effecten) en de gebiedsanalyses (een van de instrumenten voor de regio's).

4 CONCLUSIES

- SmartwayZ.NL heeft het afgelopen jaar hard gewerkt aan het opzetten en realiseren van verschillende projecten en innovaties, zowel in de regio's als in Zuid-Nederland breed. Dit uit zich in een toename van de berekende effecten.
- Er is de afgelopen jaren veel ontwikkeld binnen SmartwayZ.NL dat doorgezet kan worden in volgende en nieuwe projecten. Omdat er nu nauwelijks aan nieuwe infrastructuur wordt gewerkt én vanwege de grote beheer- en onderhoudsprojecten die deels al bezig zijn, is **het advies om door te gaan met de werkgeversbenadering en met gebiedsgericht werken, maar ook met de innovaties en het versterken daarvan.**
- Er is al veel gedaan aan ex-ante onderzoek naar effecten en aan het berekenen van effecten. Dit jaar wordt er ook gewerkt aan (het opzetten van) **ex-post evaluaties**. Team Monitoring & Evaluatie heeft hiervoor **een toolbox ontwikkeld** die kan worden toegepast in nieuwe projecten. Daarnaast heeft SmartwayZ.NL een actieve rol bij het project van het Ministerie van I&W over de effecten van smart mobility.